

Encuesta a usuarios(as) Programa Familias-FOSIS: Primeros resultados

Centro UC de Encuestas y Estudios Longitudinales
Diciembre 30, 2020

Presentación

- I. Antecedentes
- II. Aspecto metodológicos
- III. Presentación de primeros resultados

I. Antecedentes

I. Antecedentes

- Convenio de colaboración suscrito entre FOSIS y la Universidad Católica (Centro UC de Encuestas y Estudios Longitudinales) para el Diseño y Aplicación de la Encuesta “Queremos Conocerte”.
- Objetivo General: realizar una encuesta que permita caracterizar a los usuarios y usuarias del Programa Familias de FOSIS para complementar la información disponible y adicionar nuevas dimensiones de bienestar.
- Trabajo colaborativo entre las dos instituciones intenso y productivo en sus distintas etapas.

II. Aspectos Metodológicos

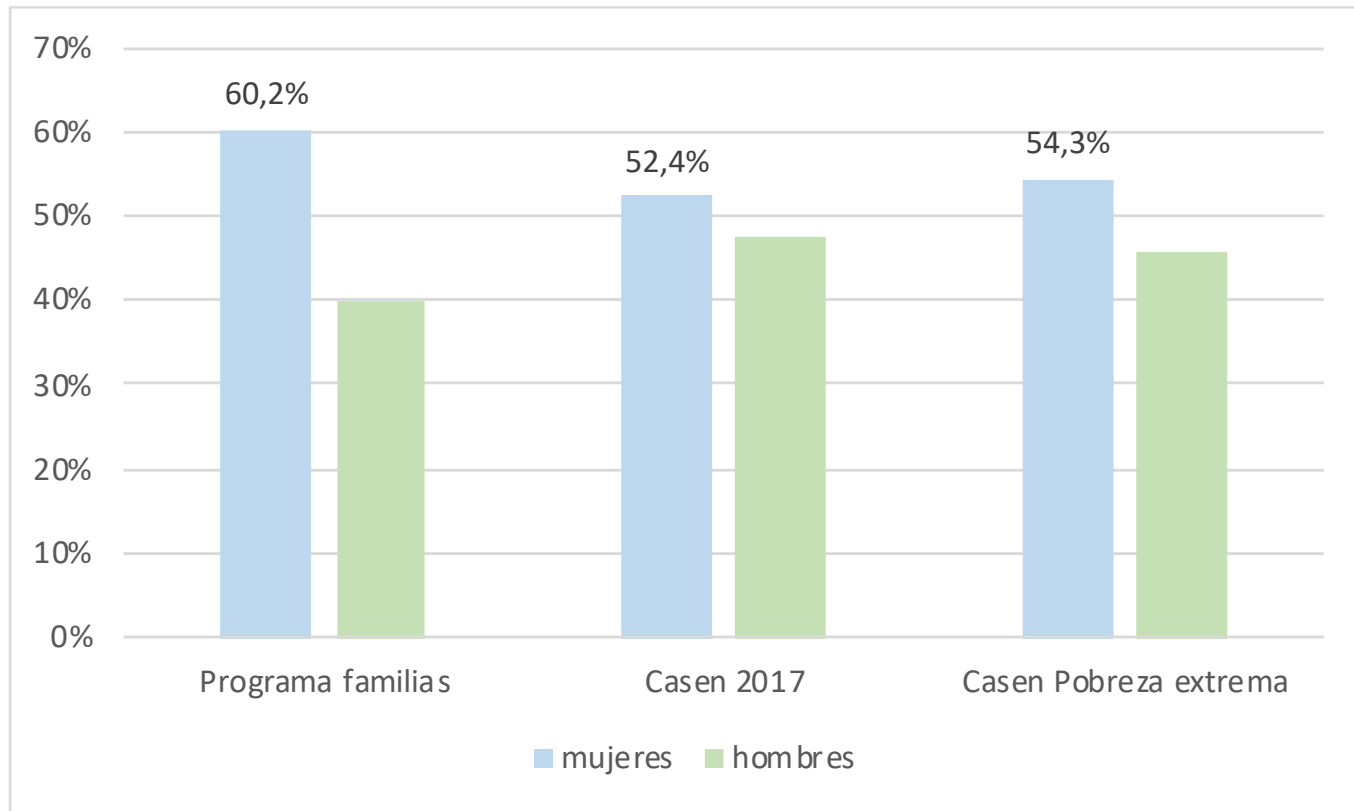
I. Aspectos Metodológicos

- Cuestionario desarrollado por ambas instituciones.
- Muestra representativa del universo de las 102.313 familias beneficiarias del Programa Familias, de todo el país.
- Muestra aleatoria de 1.522 familias beneficiarias que implica un error muestral de 2,5% para un nivel de confianza de 95%.
- Encuesta realizada de manera telefónica por medio de una aplicación asistida por computador entre el viernes 11 y el miércoles 23 de diciembre de 2020.
- Entrevistas realizadas a la muestra a partir de información telefónica y de contactos entregada por FOSIS.

III. Presentación de primeros resultados

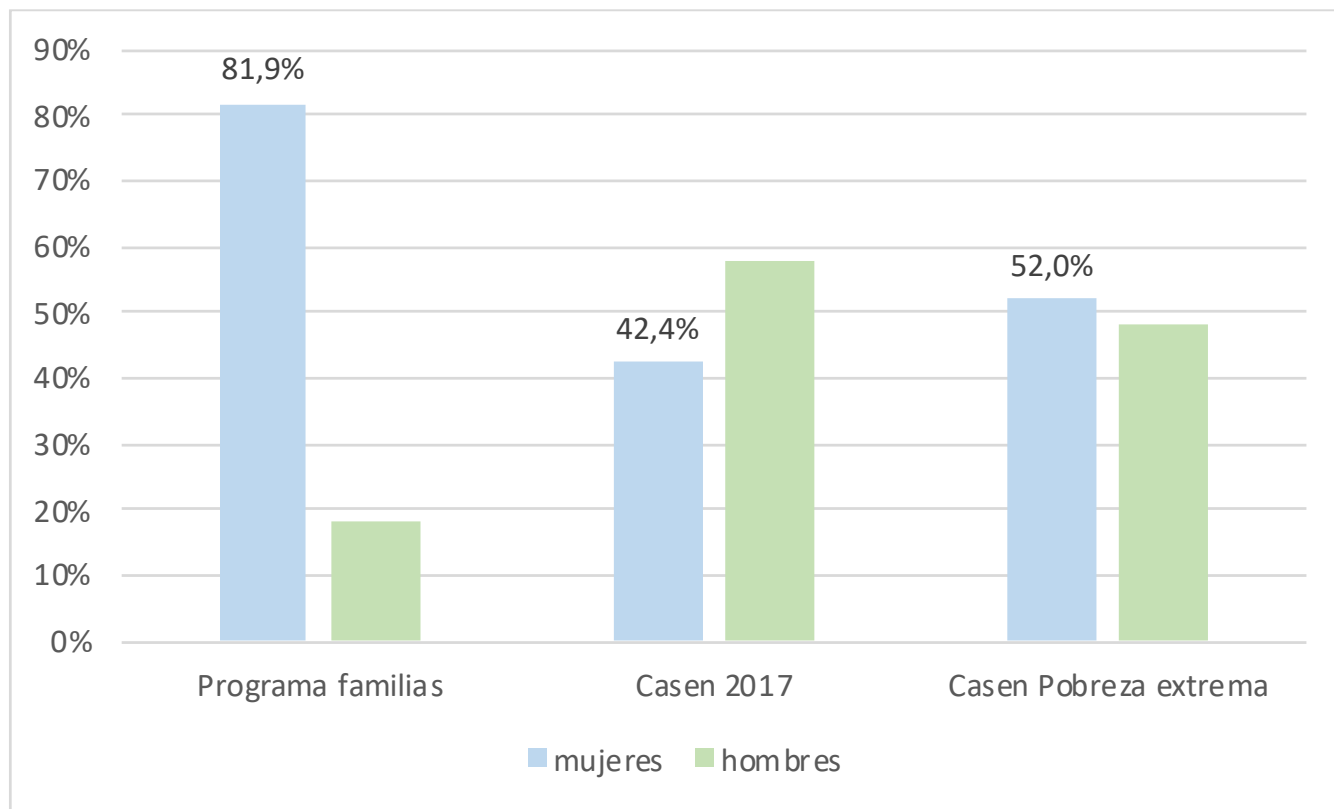
III.1. Caracterización de los hogares de los(as) beneficiarios(as) del Programa Familias

Distribución de hombres y mujeres en los hogares



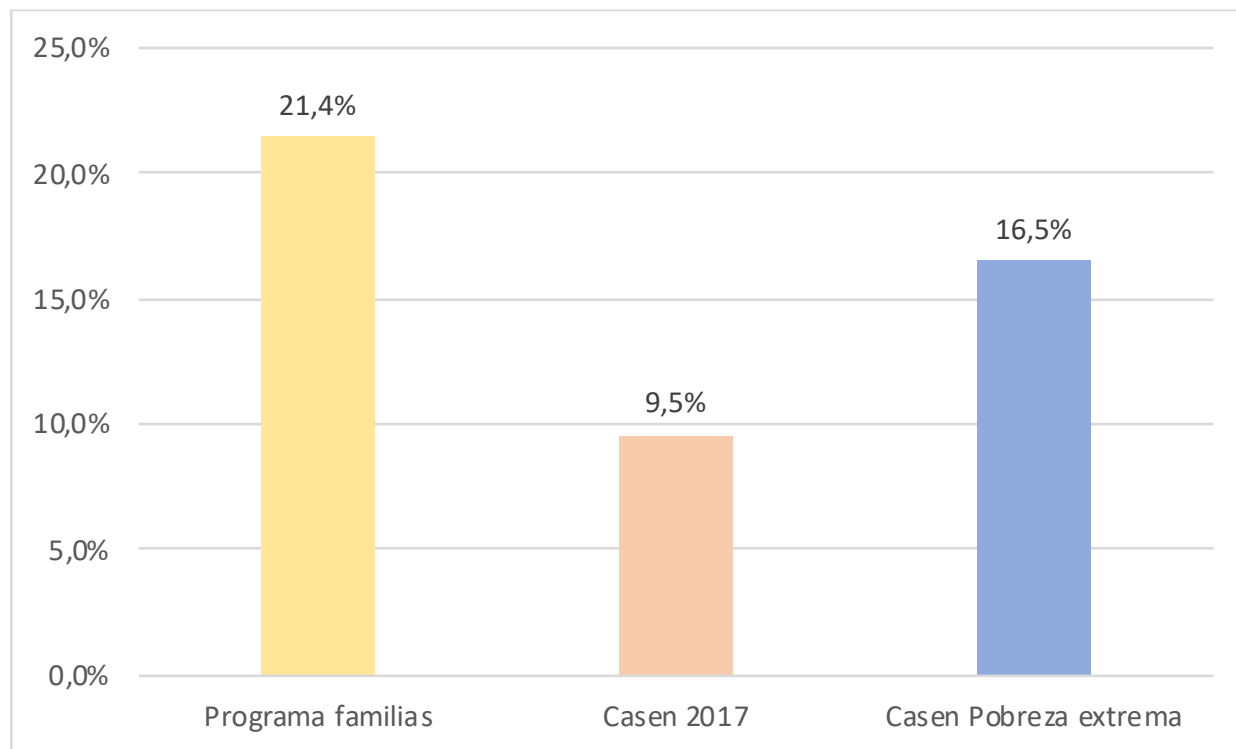
Los hogares del Programa Familias presentan **una mayor proporción de mujeres** en comparación con los exhibidos por los hogares del país (Casen 2017) e incluso respecto de los hogares en extrema pobreza (a partir de la información de Casen 2017).

Jefatura de Hogar Femenina



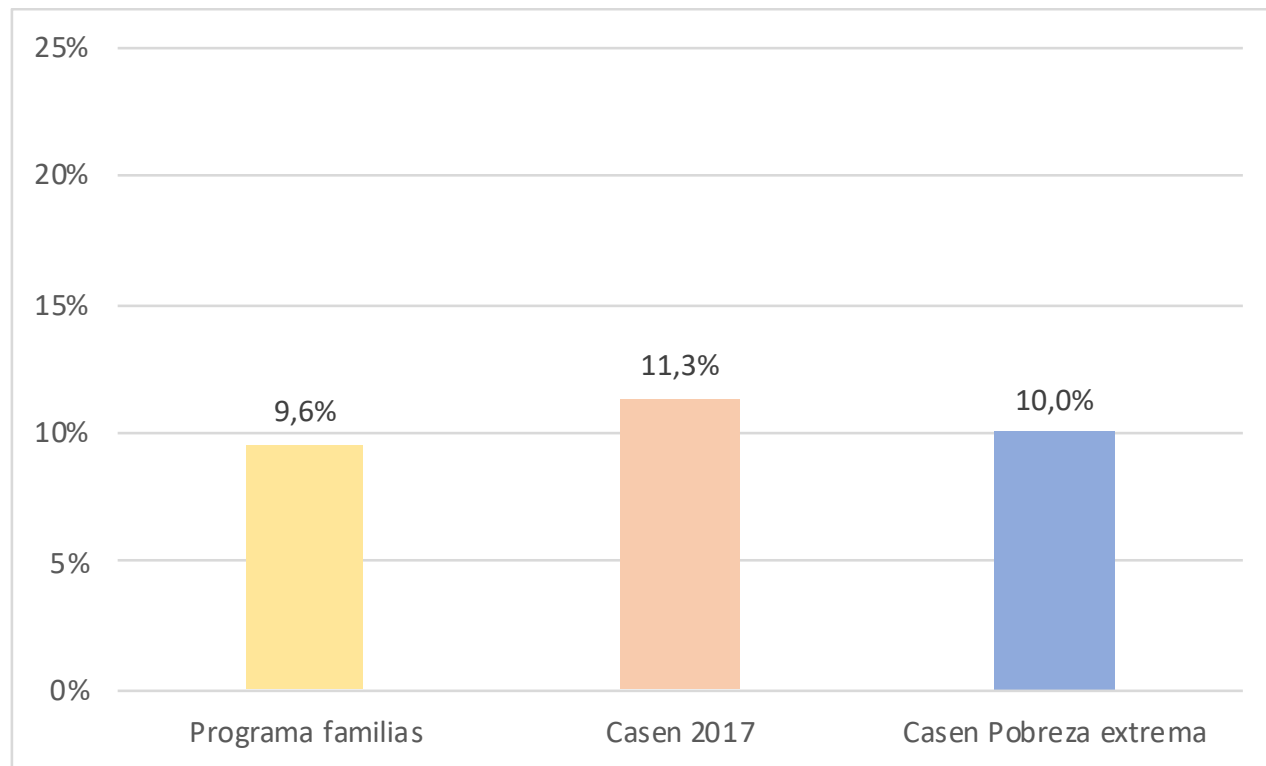
La tasa de jefaturas de hogar femenina **duplica la exhibida por los hogares a nivel nacional** y supera también a la que muestran los hogares en pobreza extrema.

Pertenencia a pueblos indígenas



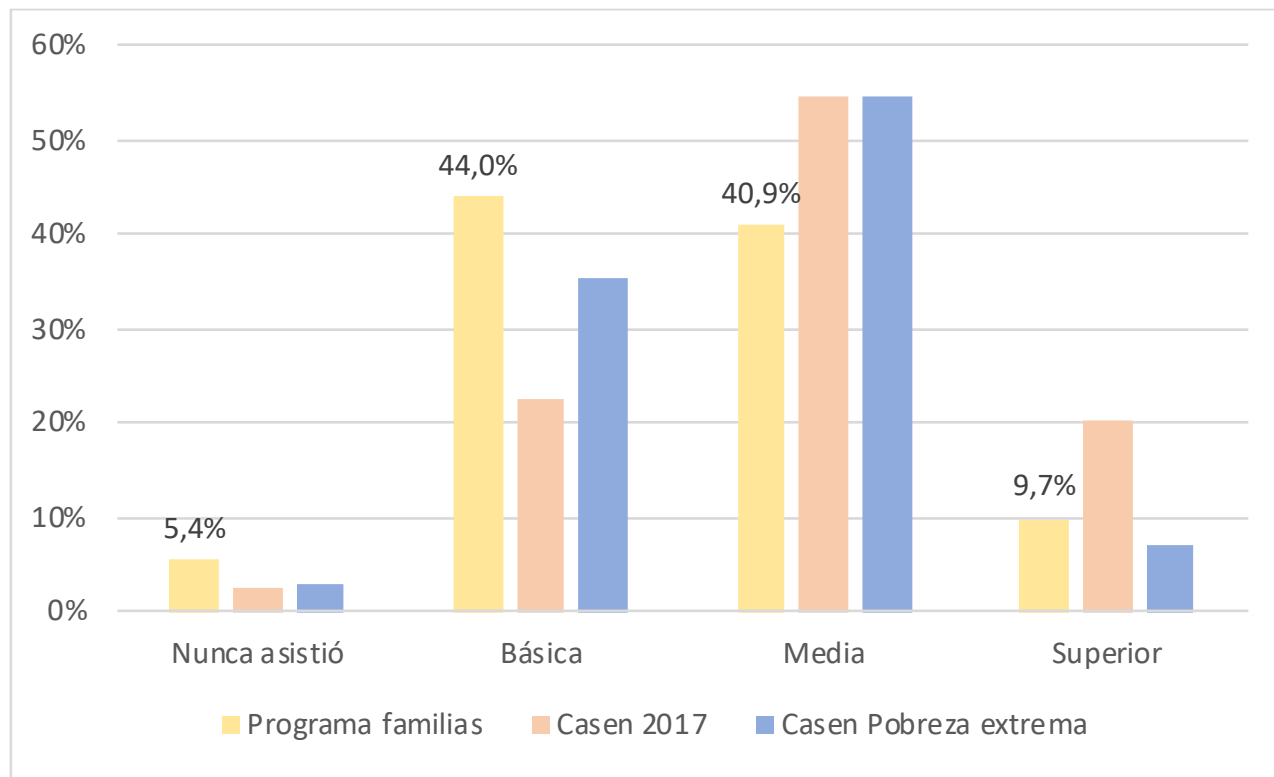
La pertenencia o descendencia de alguno de los diez pueblos indígenas reconocidos en Chile es 21% en los miembros de los hogares del Programa Familias. Esta proporción es más del doble de la que se encuentra a nivel nacional e incluso es superior a la que tienen las personas en pobreza extrema en el país (utilizando la información de Casen 2017)

Personas es situación de discapacidad



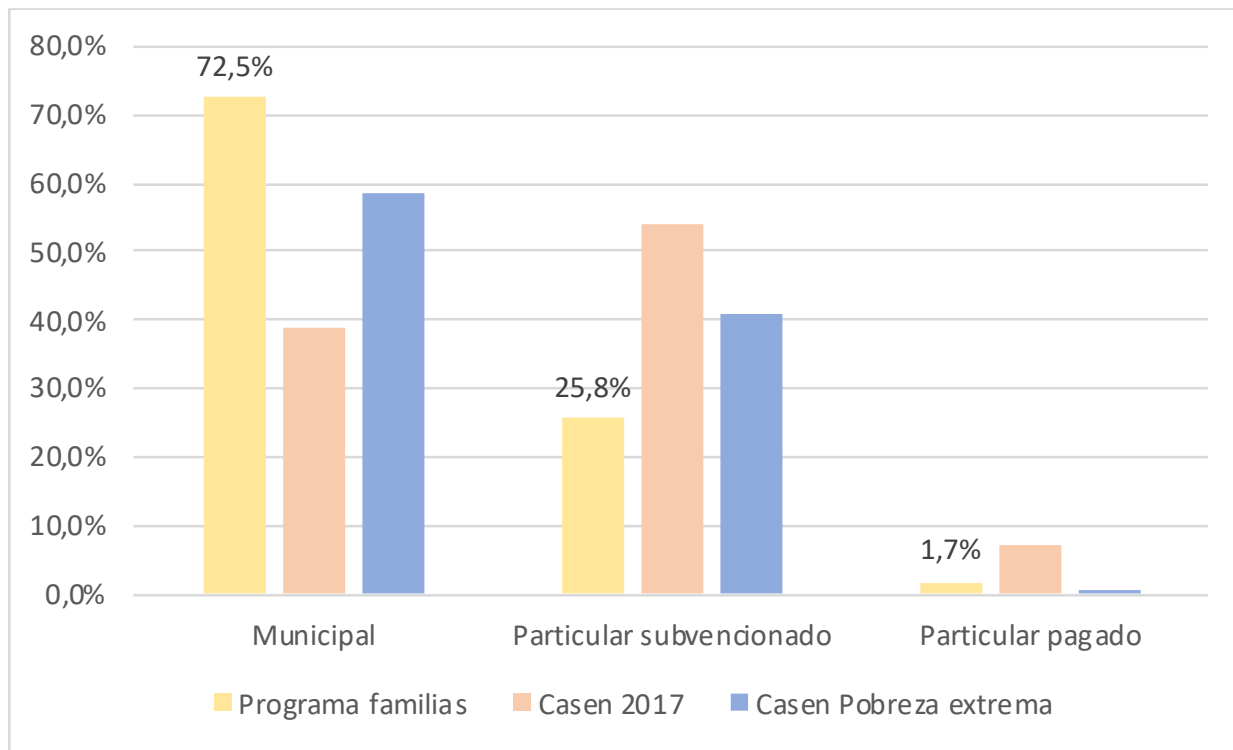
La proporción de personas en los hogares del Programa Familias en situación de discapacidad es similar a la encontrada en el resto de los hogares del país.

Nivel educacional de mayores de 18 años



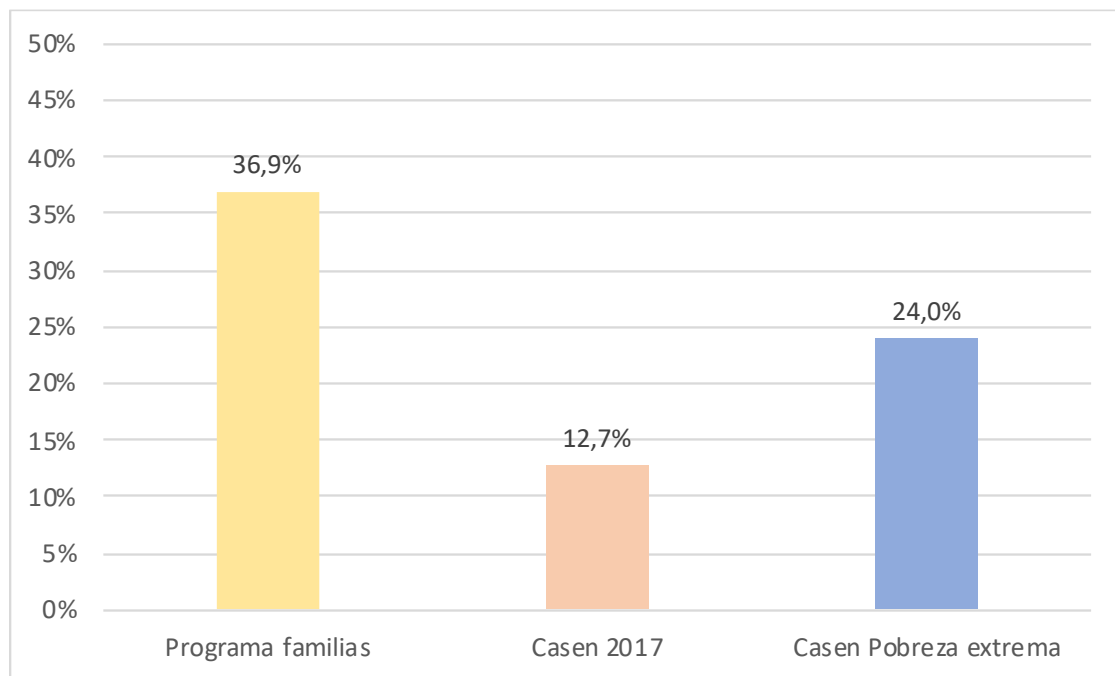
Los mayores de 18 años de los hogares del Programa Familias tienen niveles inferiores de educación que el resto de la población nacional y también que el total de personas en situación de pobreza extrema (medidas en Casen 2017).

Tipo de establecimiento educacional al que asiste



Las personas en edad escolar de los hogares del Programa Familias **están mucho más concentradas en establecimientos municipales** que el resto de la población.

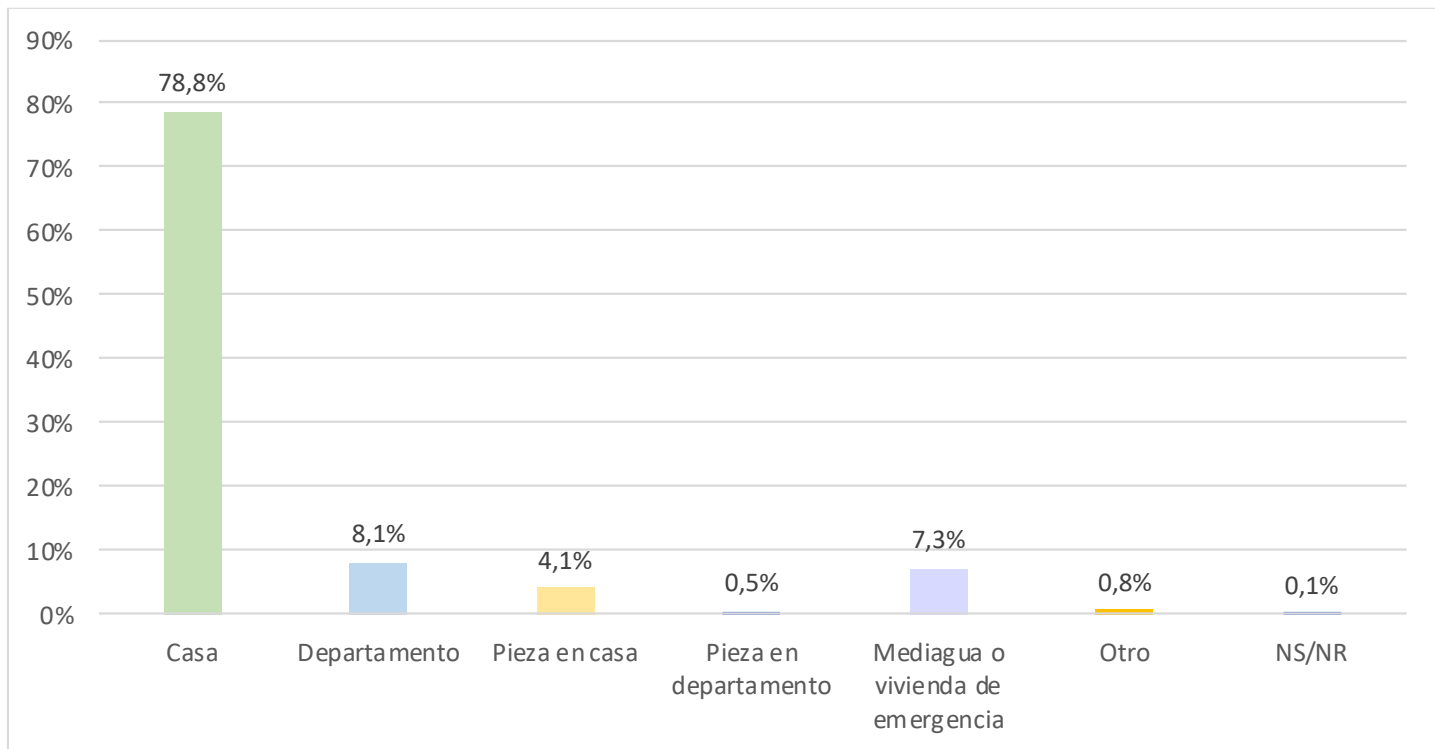
Ruralidad



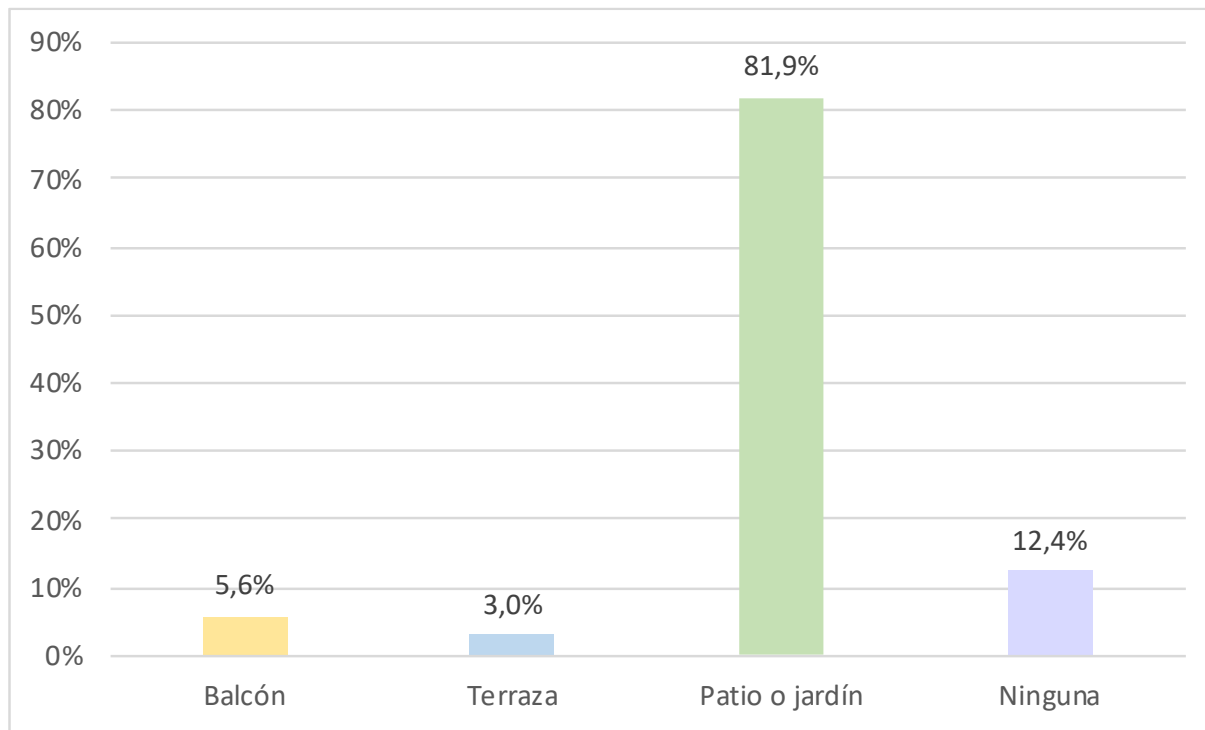
Los hogares del Programa Familias tienen **una tasa de ruralidad que triplica la de los hogares a nivel nacional**

III.2. Vivienda

¿Qué tipo de vivienda ocupa su hogar?

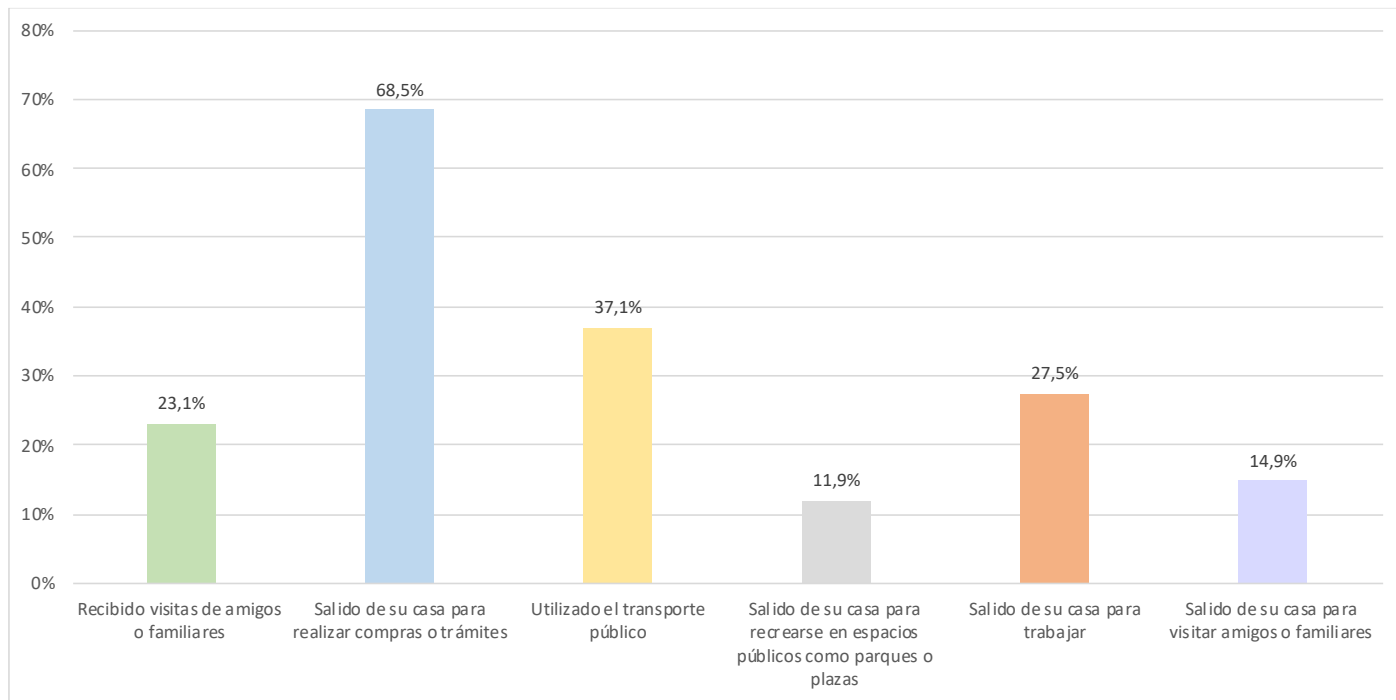


En su vivienda, su hogar ¿tiene acceso a balcón, terraza, patio o jardín?



III.3. Contingencia COVID-19

Pensando en los últimos 7 días, ¿Ud. ha..



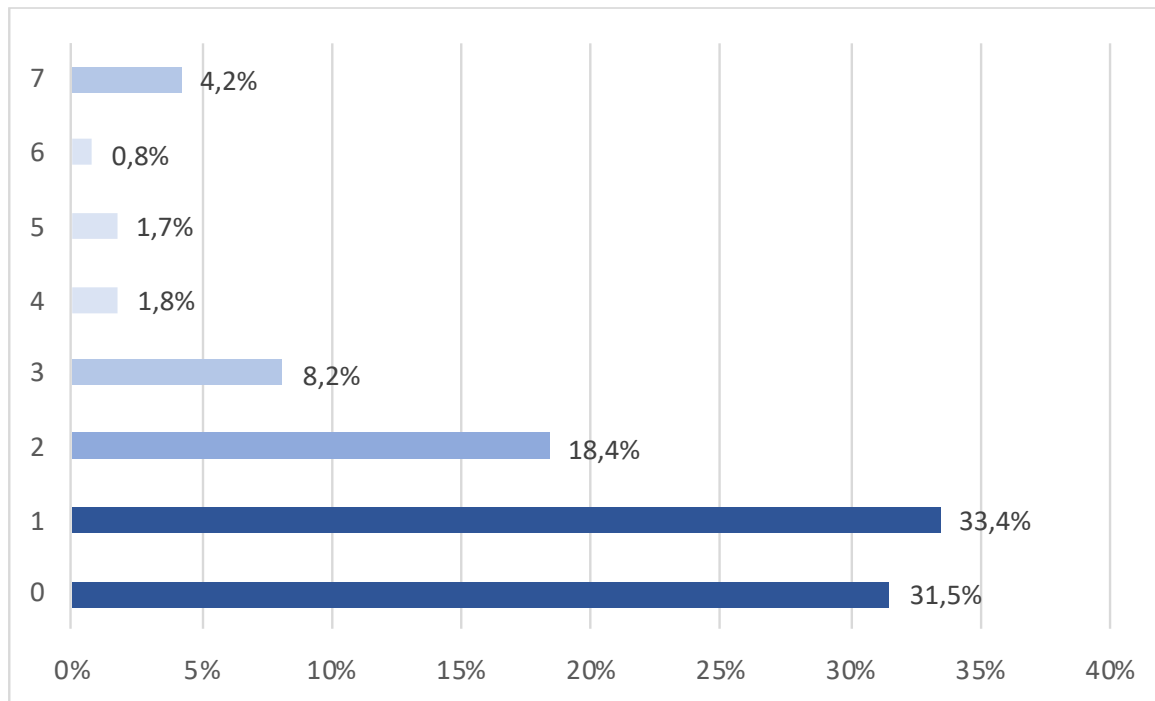
Un 68% salió de su casa en la última semana para realizar compras o trámites, mientras que un 37% ha utilizado el transporte público.

Un 27% había salido de su casa para trabajar y un 23% había recibido visitas de amigos o familiares.

Un 12% salió de su casa para recrearse en espacios públicos la última semana y casi un 15% lo hizo para visitar amigos o familiares.

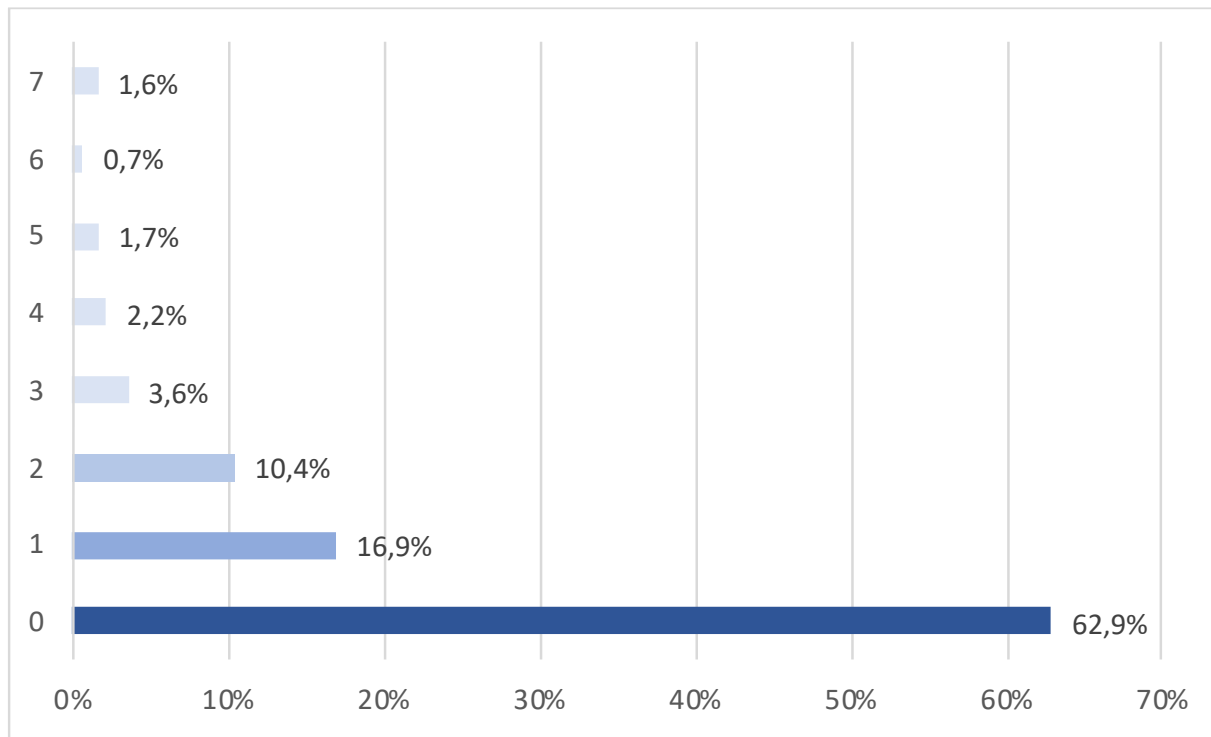
Pensando en los últimos 7 días, ¿aproximadamente cuántos días Ud. ha..

Salido de su casa para realizar compras o trámites



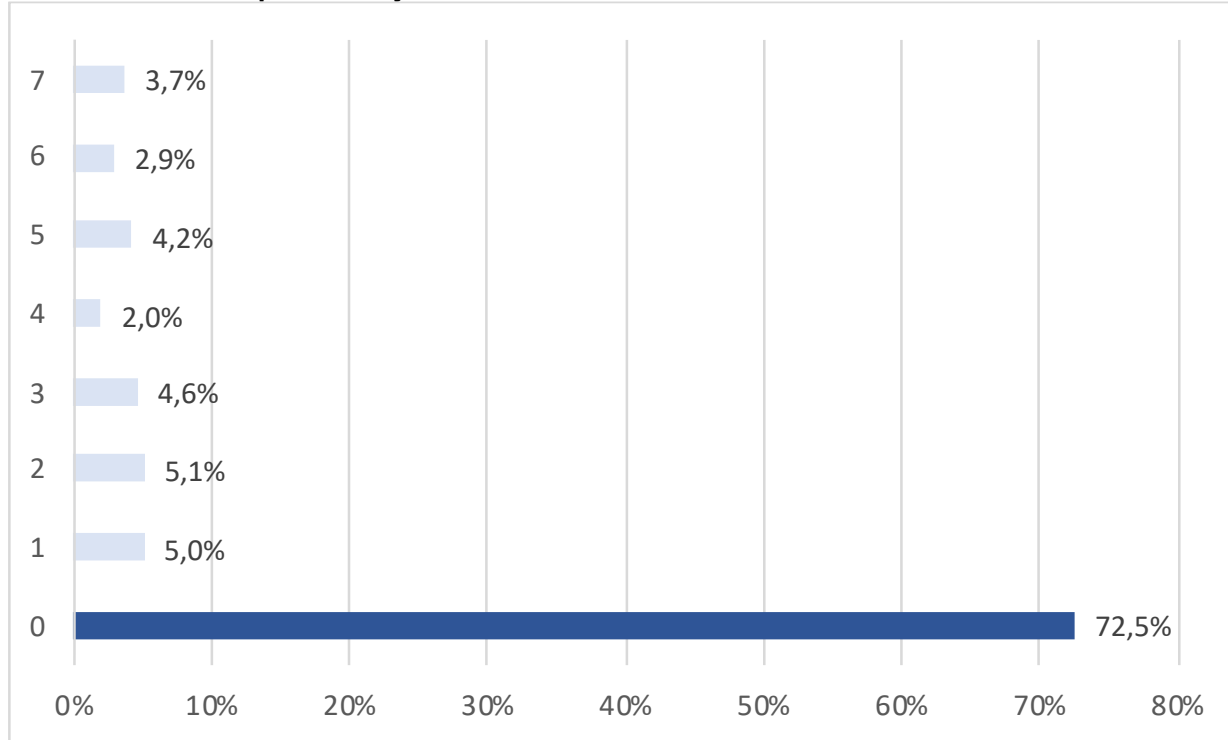
Pensando en los últimos 7 días, ¿aproximadamente cuántos días Ud. ha..

Utilizado el transporte público



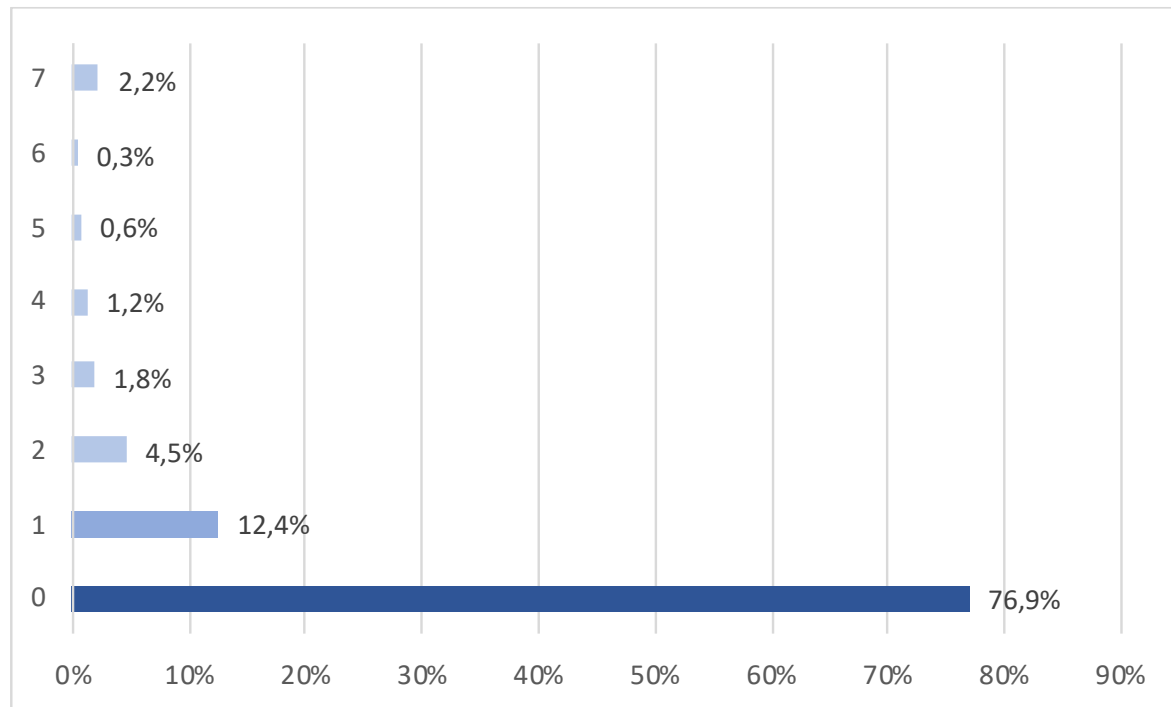
Pensando en los últimos 7 días, ¿aproximadamente cuántos días Ud. ha..

Salido de su casa para trabajar



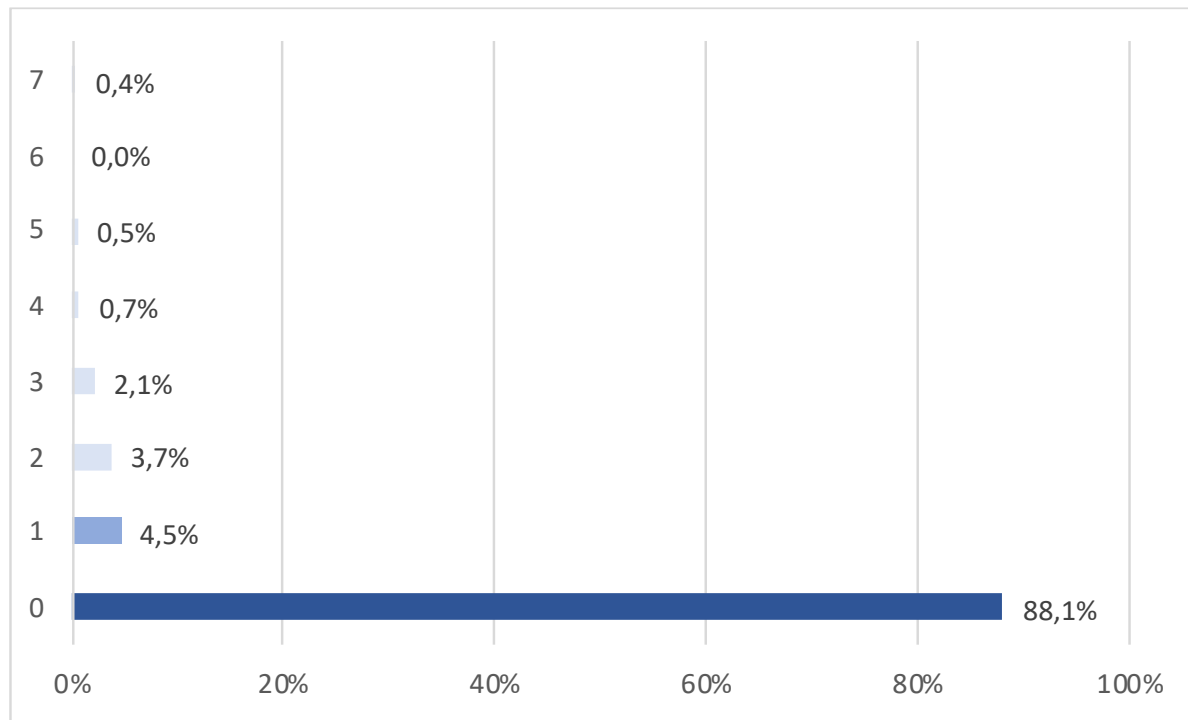
Pensando en los últimos 7 días, ¿aproximadamente cuántos días Ud. ha..

Recibido visitas de amigos o familiares



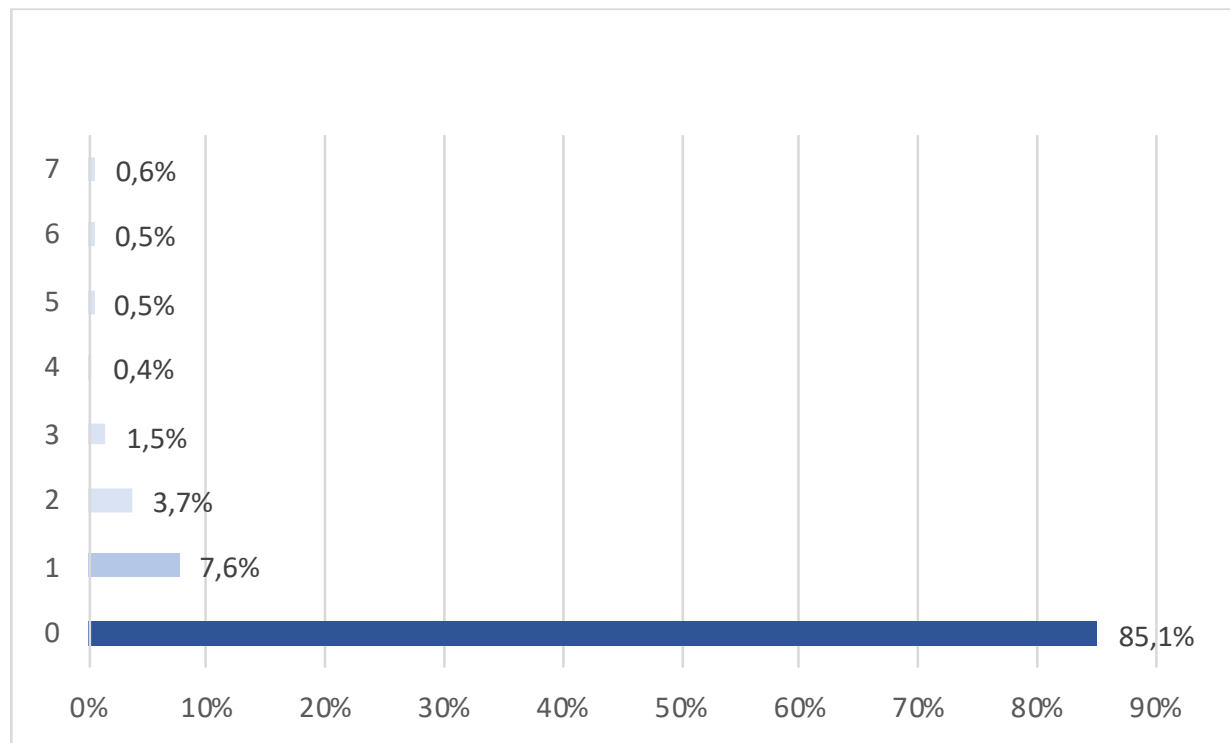
Pensando en los últimos 7 días, ¿aproximadamente cuántos días Ud. ha..

Salido de su casa para recrearse en espacios públicos como parques o plazas



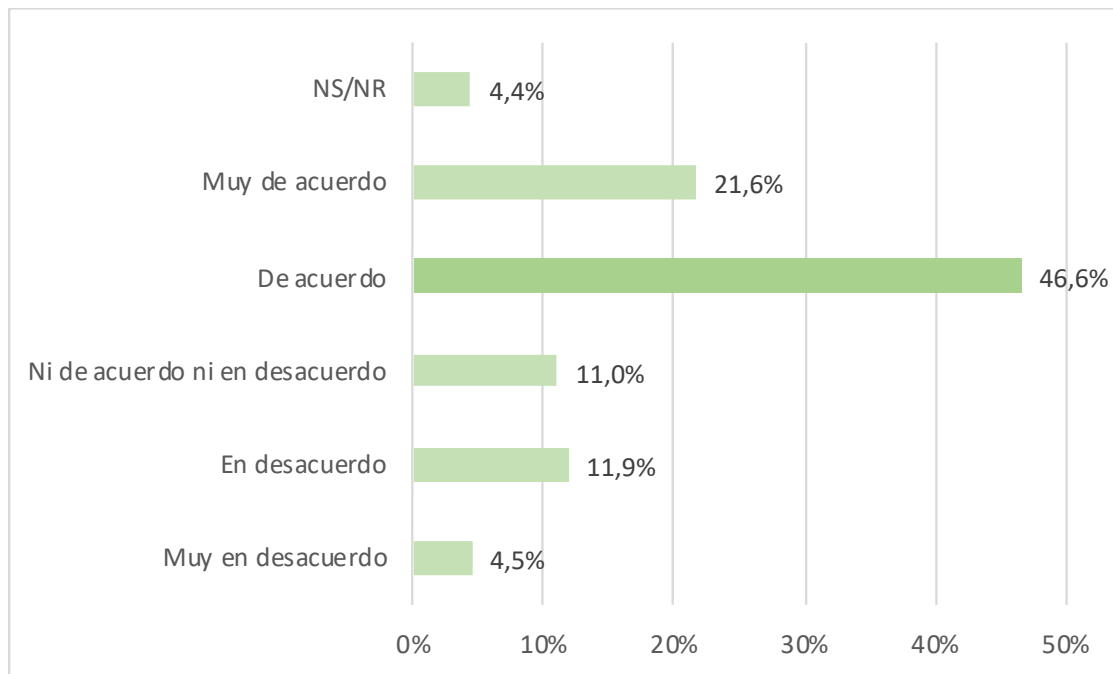
Pensando en los últimos 7 días, ¿aproximadamente cuántos días Ud. ha..

Salido de su casa para visitar amigos o familiares



¿Qué tan de acuerdo o en desacuerdo está con las siguientes frases en relación con la convivencia en su hogar durante la pandemia?

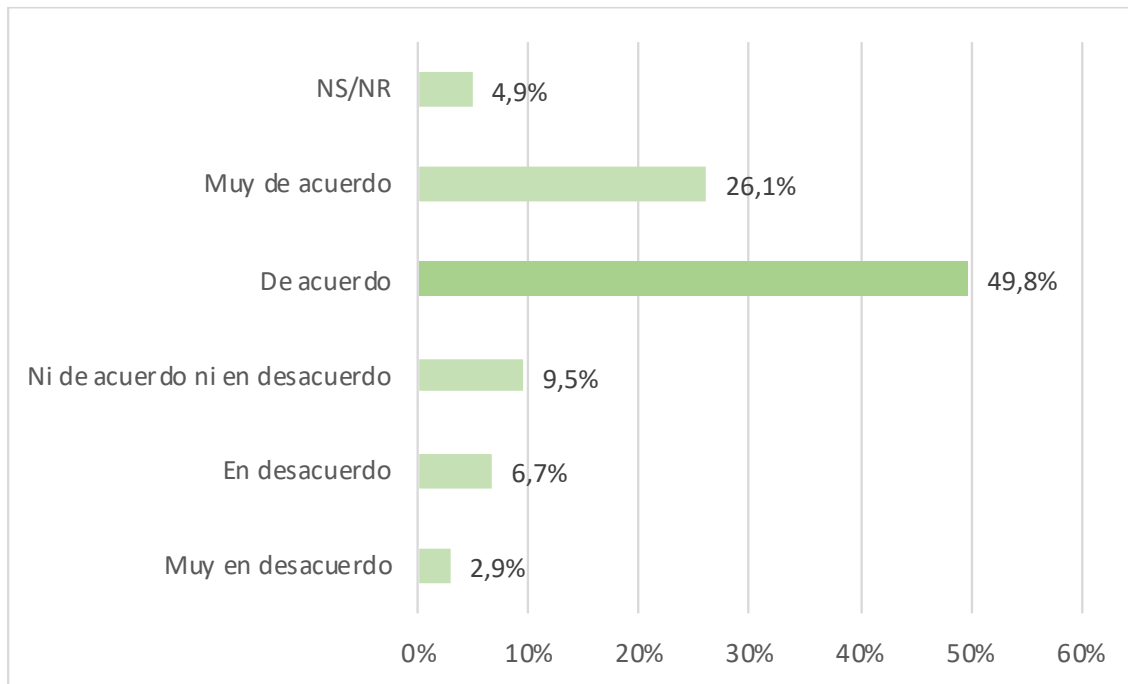
Han tenido más tiempo para compartir en familia



Un 68% está de acuerdo o muy de acuerdo en que durante la pandemia ha tenido más tiempo para compartir en familia.

¿Qué tan de acuerdo o en desacuerdo está con las siguientes frases en relación con la convivencia en su hogar durante la pandemia?

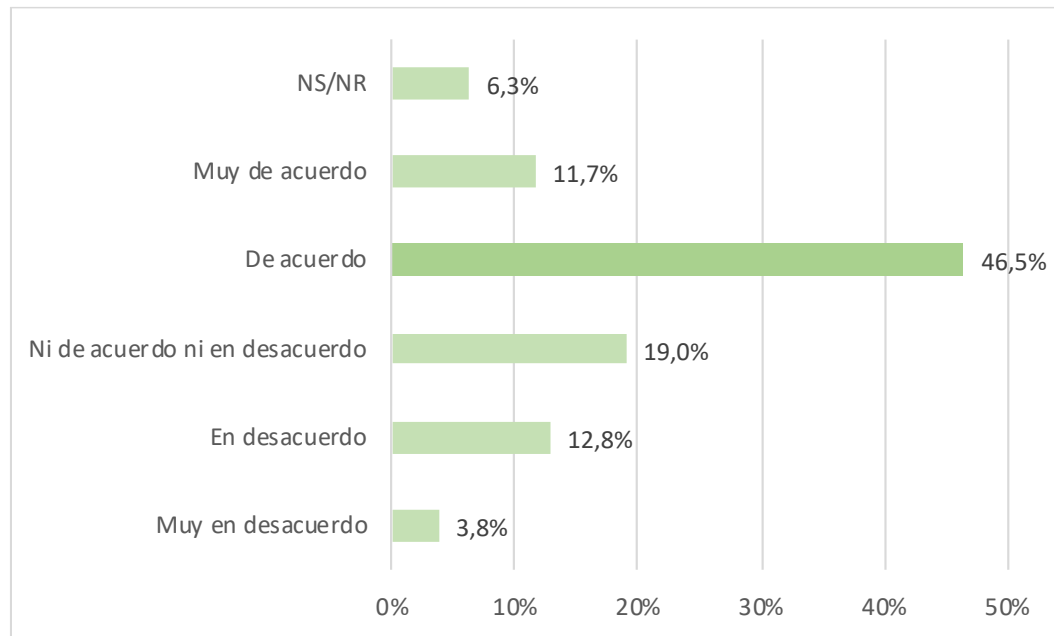
Han podido demostrar más el cariño y preocupación por el otro



Un 76% está de acuerdo o muy de acuerdo en que durante la pandemia ha podido demostrar más el cariño y preocupación por el otro en su hogar.

¿Qué tan de acuerdo o en desacuerdo está con las siguientes frases en relación con la convivencia en su hogar durante la pandemia?

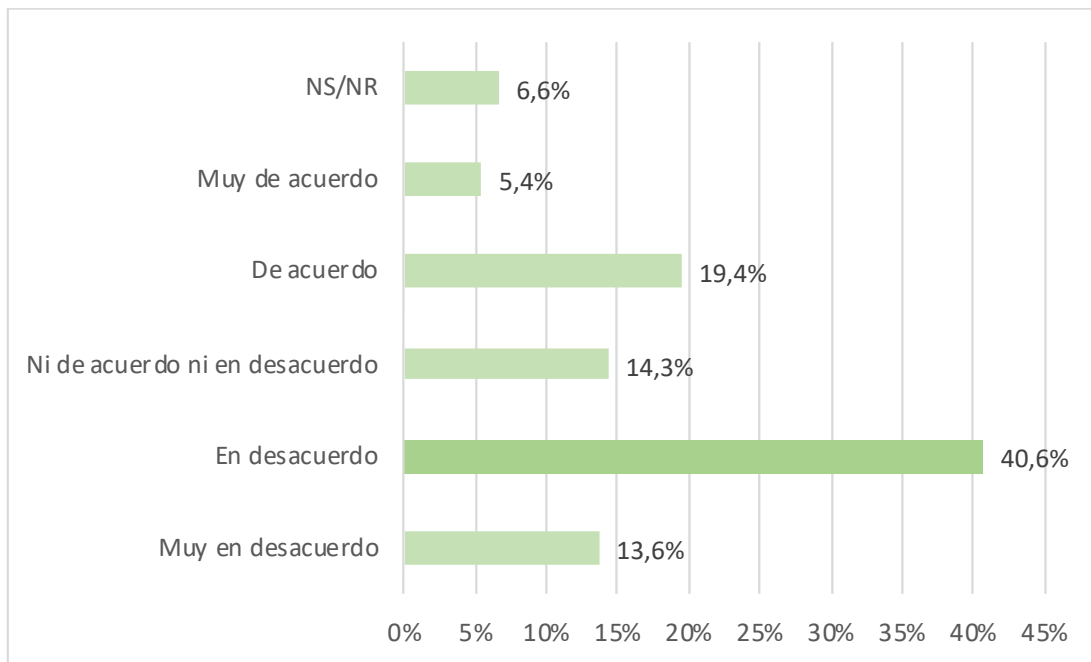
Han repartido de manera más equitativa el trabajo dentro del hogar



Un 58% está de acuerdo o muy de acuerdo en que durante la pandemia en su hogar han repartido de manera más equitativa el trabajo.

¿Qué tan de acuerdo o en desacuerdo está con las siguientes frases en relación con la convivencia en su hogar durante la pandemia?

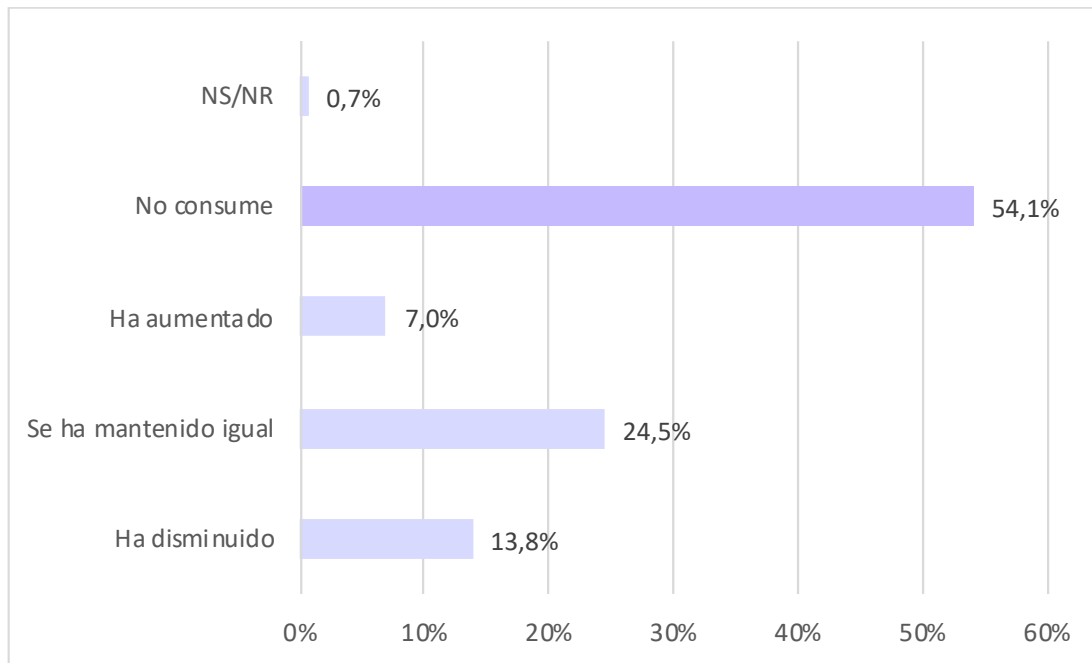
Han tenido más conflictos de convivencia que lo habitual



Un 54% está en desacuerdo o muy en desacuerdo en que durante la pandemia en su hogar han tenido más conflictos de convivencia que lo habitual. Los hogares donde están de acuerdo con esta aseveración ascienden al 25%.

¿En qué medida la pandemia ha afectado su...?

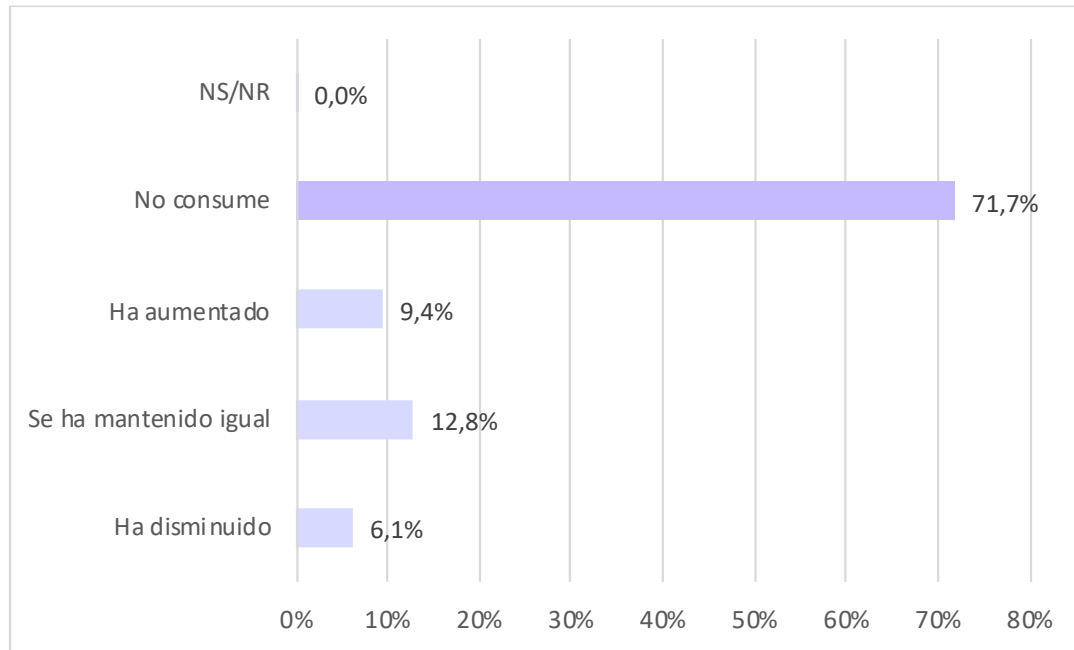
Consumo de comida rápida



Un 7% indicó haber aumentado mientras que un 14% haber disminuido su consumo de comida rápida durante la pandemia. La gran mayoría indicó o no consumir o haber mantenido igual su consumo de comida rápida.

¿En qué medida la pandemia ha afectado su...?

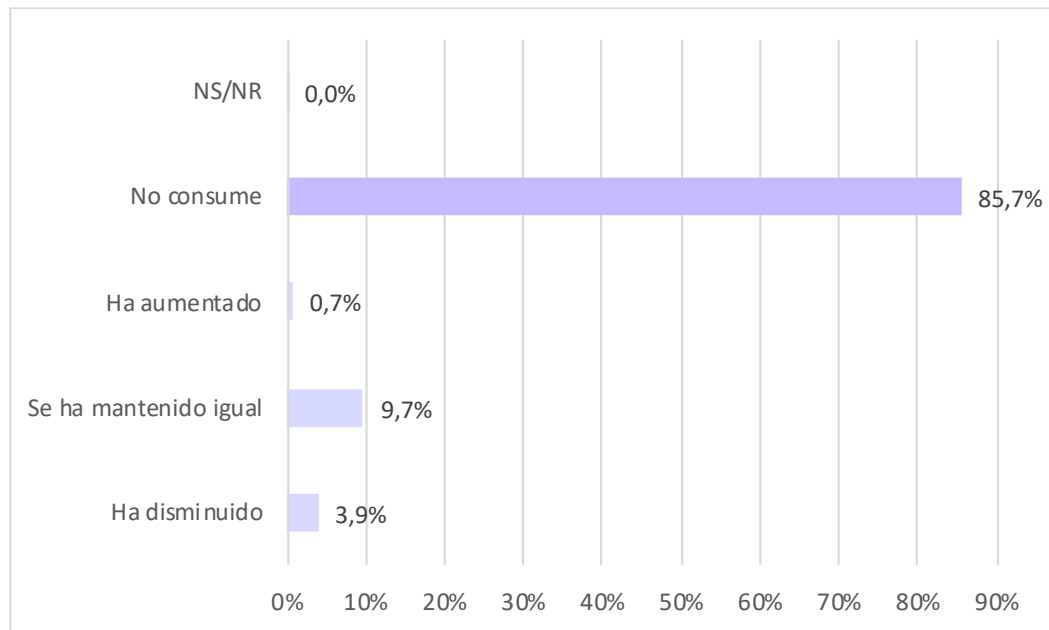
Consumo de tabaco o cigarrillos



Un 9% indicó haber aumentado mientras que un 6% señaló haber disminuido su consumo de tabaco o cigarrillos durante la pandemia. La gran mayoría indicó o no consumir o bien haber mantenido su consumo igual en este periodo.

¿En qué medida la pandemia ha afectado su...?

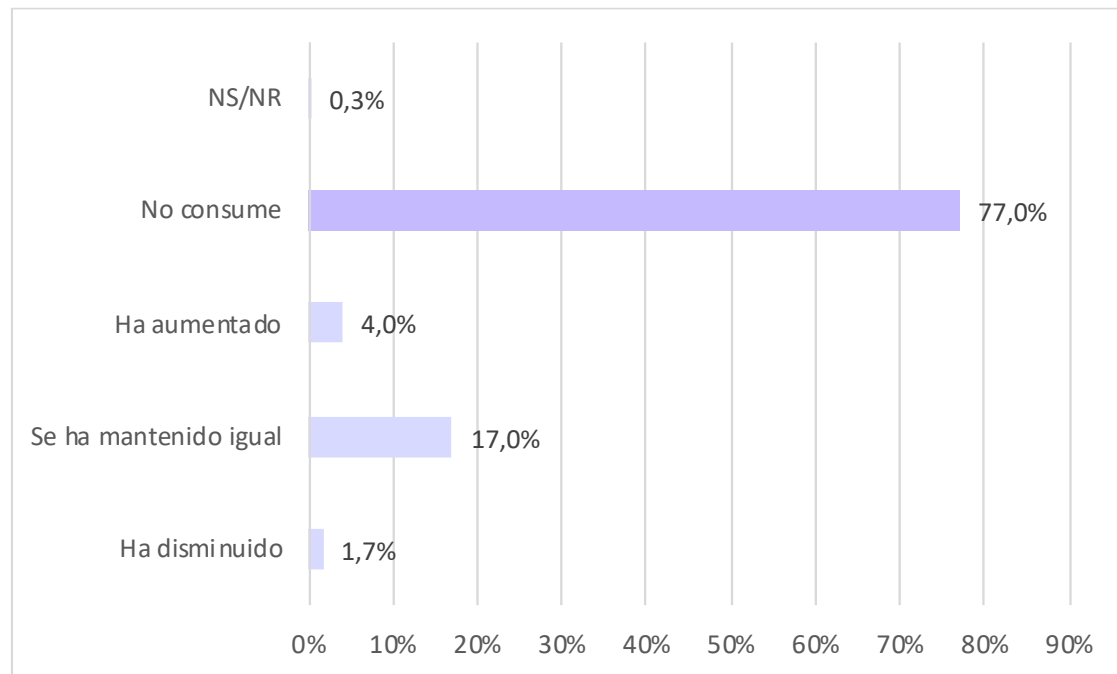
Consumo de alcohol



Menos del 1% indicó haber aumentado mientras que un 4% señaló haber disminuido su consumo de alcohol durante la pandemia. La gran mayoría indicó o no consumir o bien haber mantenido su consumo igual en este periodo.

¿En qué medida la pandemia ha afectado su...?

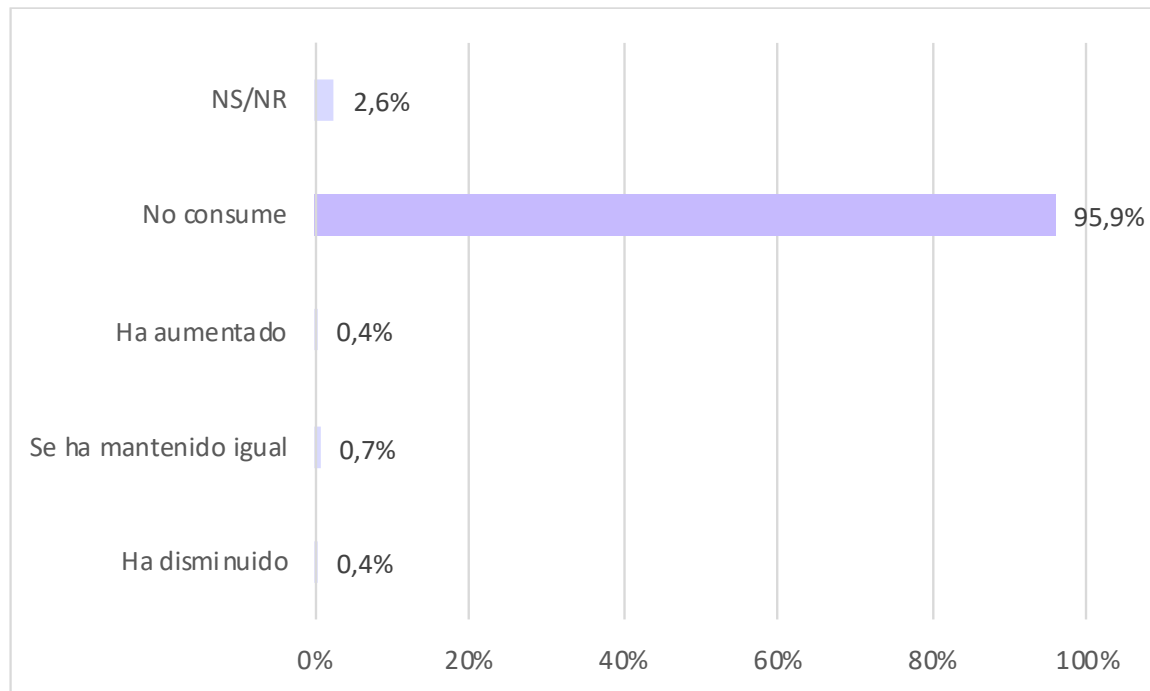
Consumo de medicamentos sin receta



Un 4% indicó haber aumentado mientras que un 2% señaló haber disminuido su consumo de medicamentos sin receta durante la pandemia. La gran mayoría indicó o no consumir medicamentos o bien haber mantenido su consumo de medicamentos sin receta igual en este periodo.

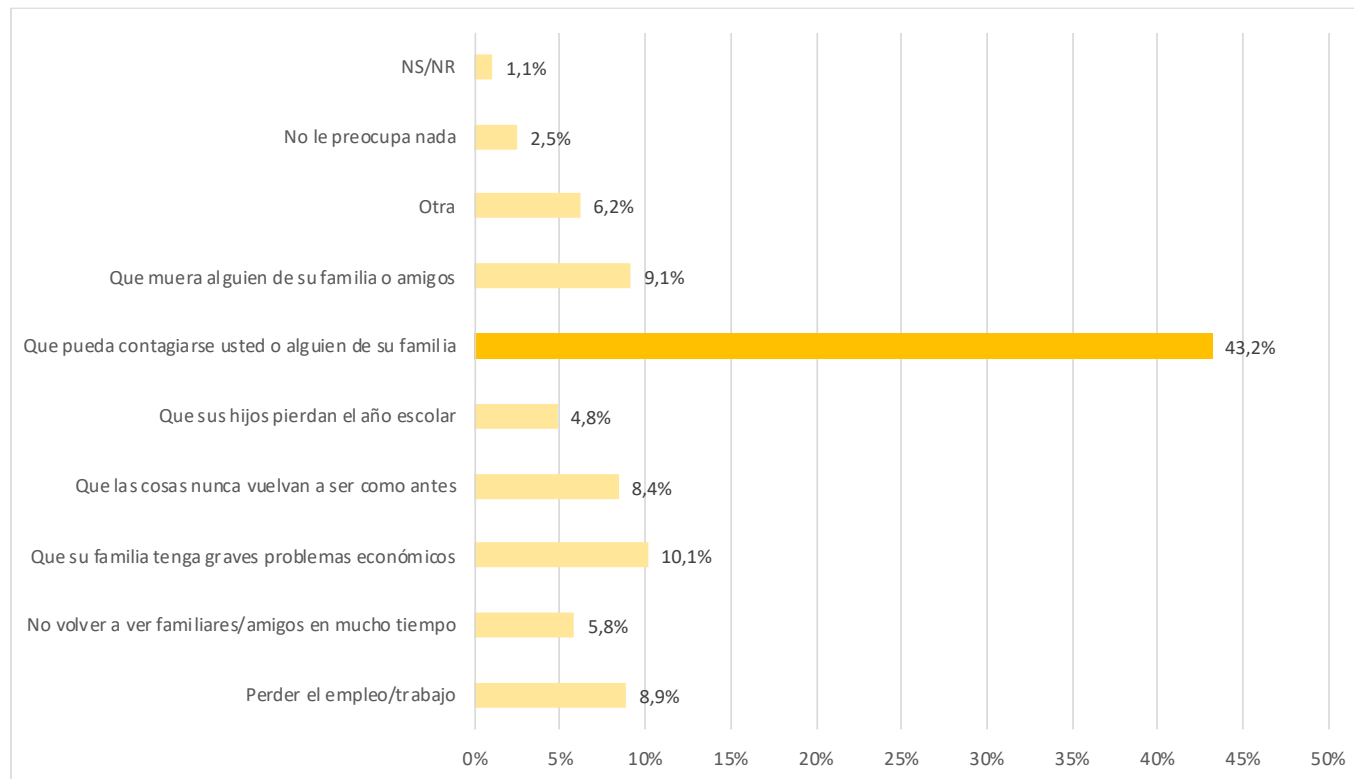
¿En qué medida la pandemia ha afectado su...?

Consumo de marihuana

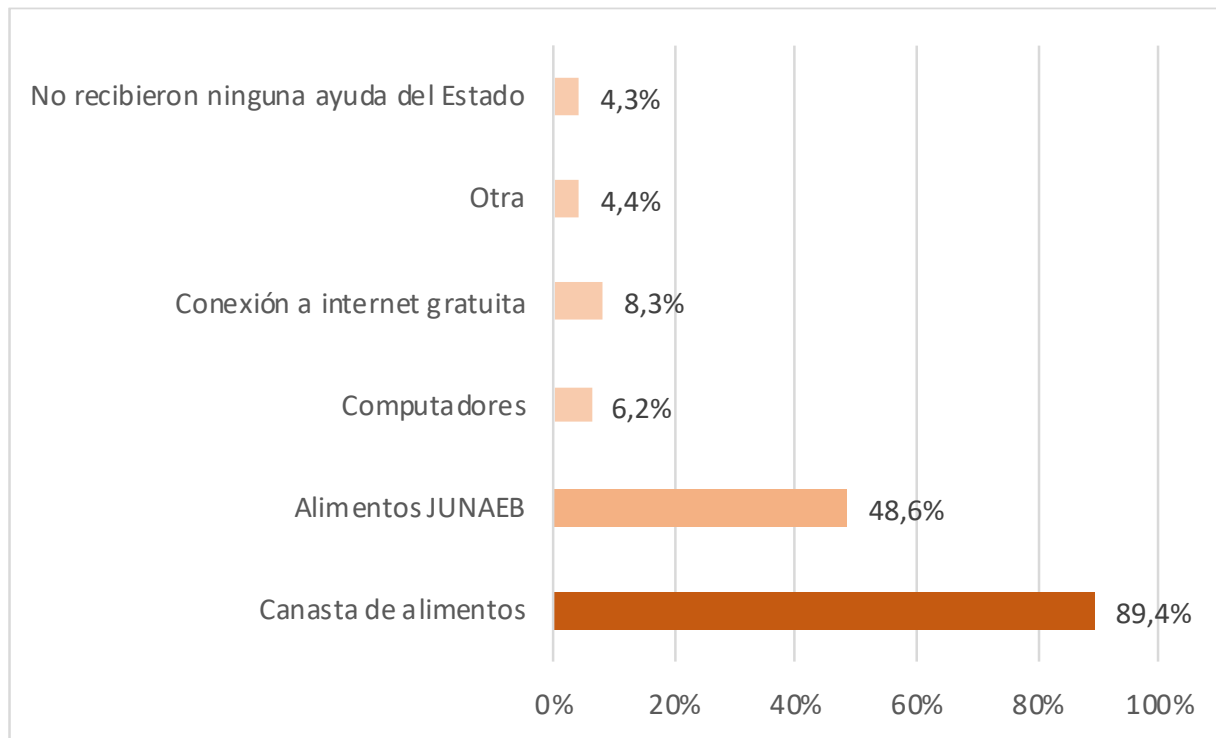


Una fracción estadísticamente no significativa indicó haber aumentado, disminuido o mantenido igual su consumo de marihuana durante la pandemia. La gran mayoría indicó no consumirla.

¿Cuál es su primera preocupación como consecuencia de la pandemia?

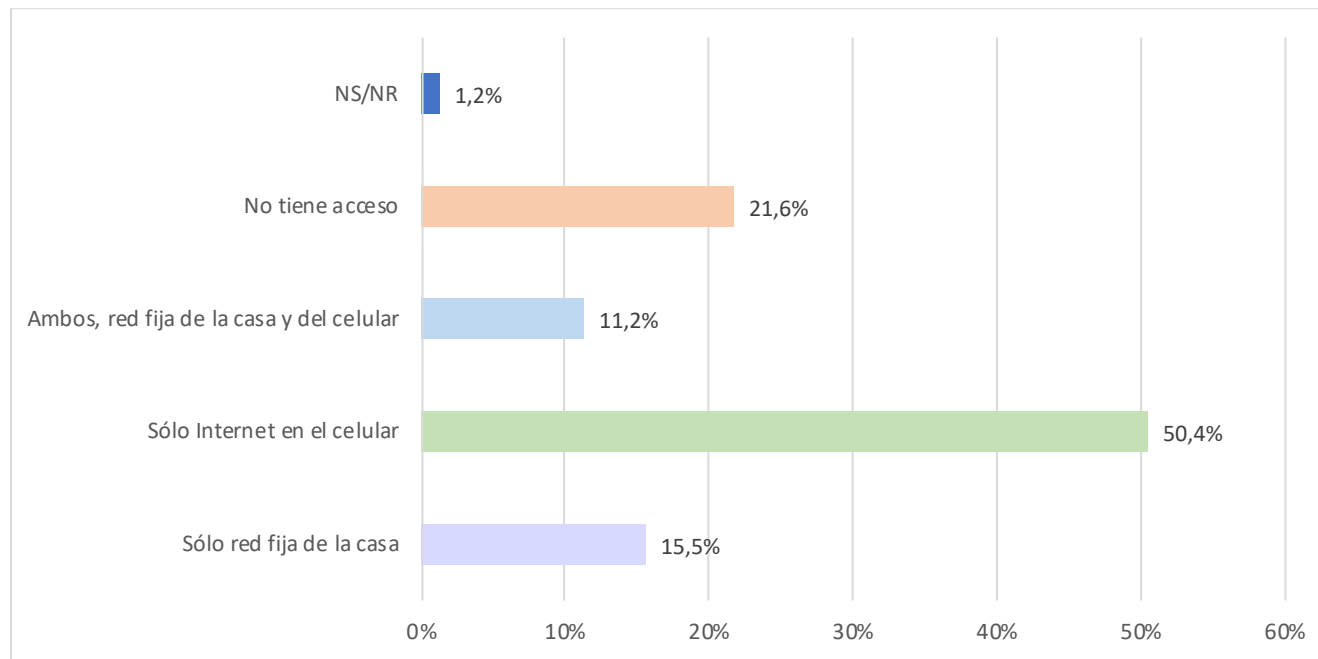


Durante la pandemia, ¿su hogar ha recibido alguna de las siguientes ayudas por parte del Estado o del municipio?



III.4. Internet y Redes Sociales

¿Dispone usted de alguna o algunas de las siguientes formas de acceso para conectarse a Internet desde su hogar?

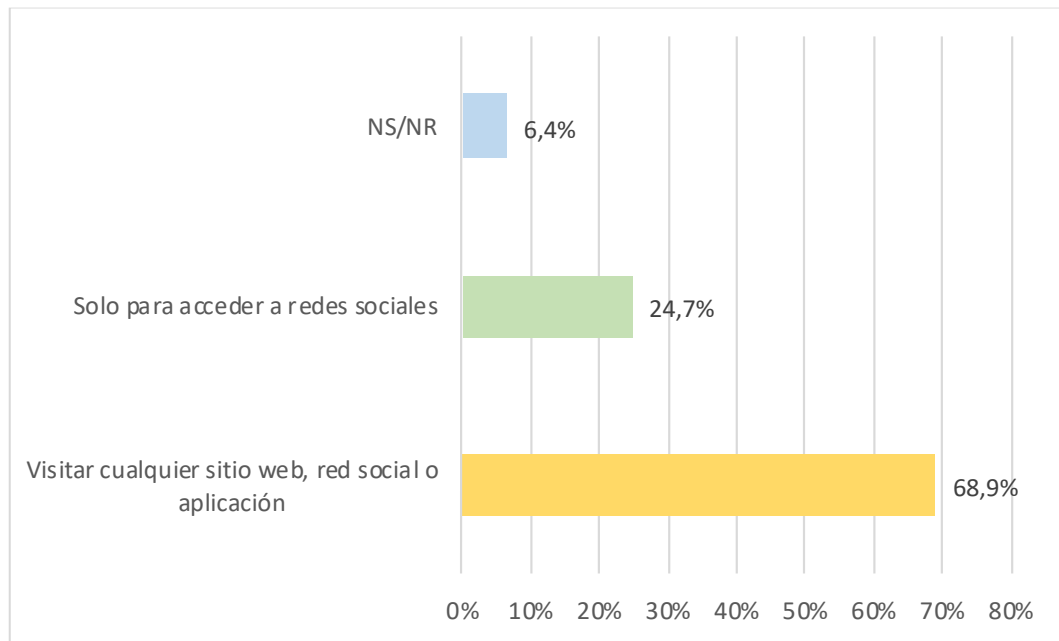


Un 77% de los hogares del Programa Familias indicó tener acceso a internet para conectarse desde su hogar.

La gran mayoría, sin embargo, indicó tener acceso solo a internet desde su celular.

Debe notarse que en **Casen 2017 el 75% de los hogares tenía acceso a internet y el 53% en los hogares en extrema pobreza.**

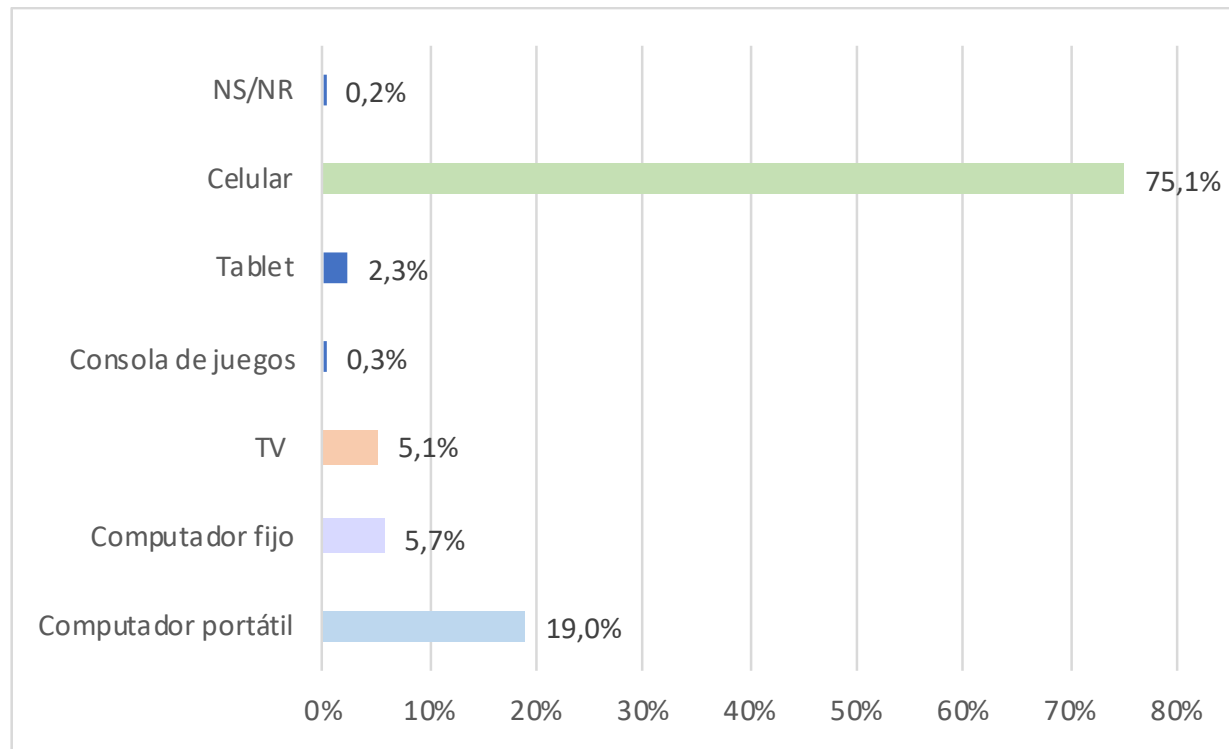
El plan que tiene en su celular ¿le permite acceder solo a redes sociales o puede también visitar cualquier sitio web u otras aplicaciones?



Considerando el grupo de quienes tienen acceso a internet únicamente mediante el celular, un 25% señaló que su plan le permitía solo acceder a redes sociales.

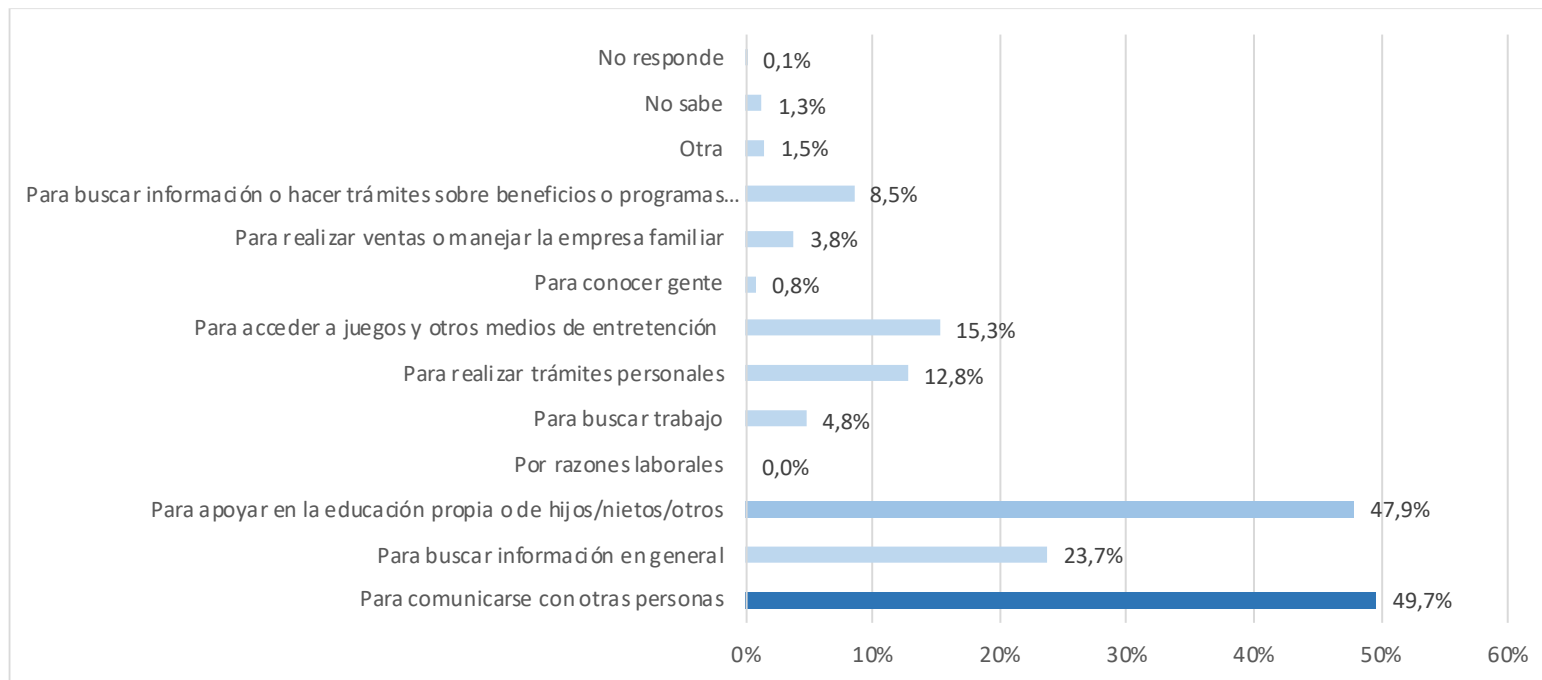
(Para los que tienen acceso a internet únicamente mediante celular)

¿Qué tipo de dispositivos usan los miembros de este hogar para acceder a Internet?

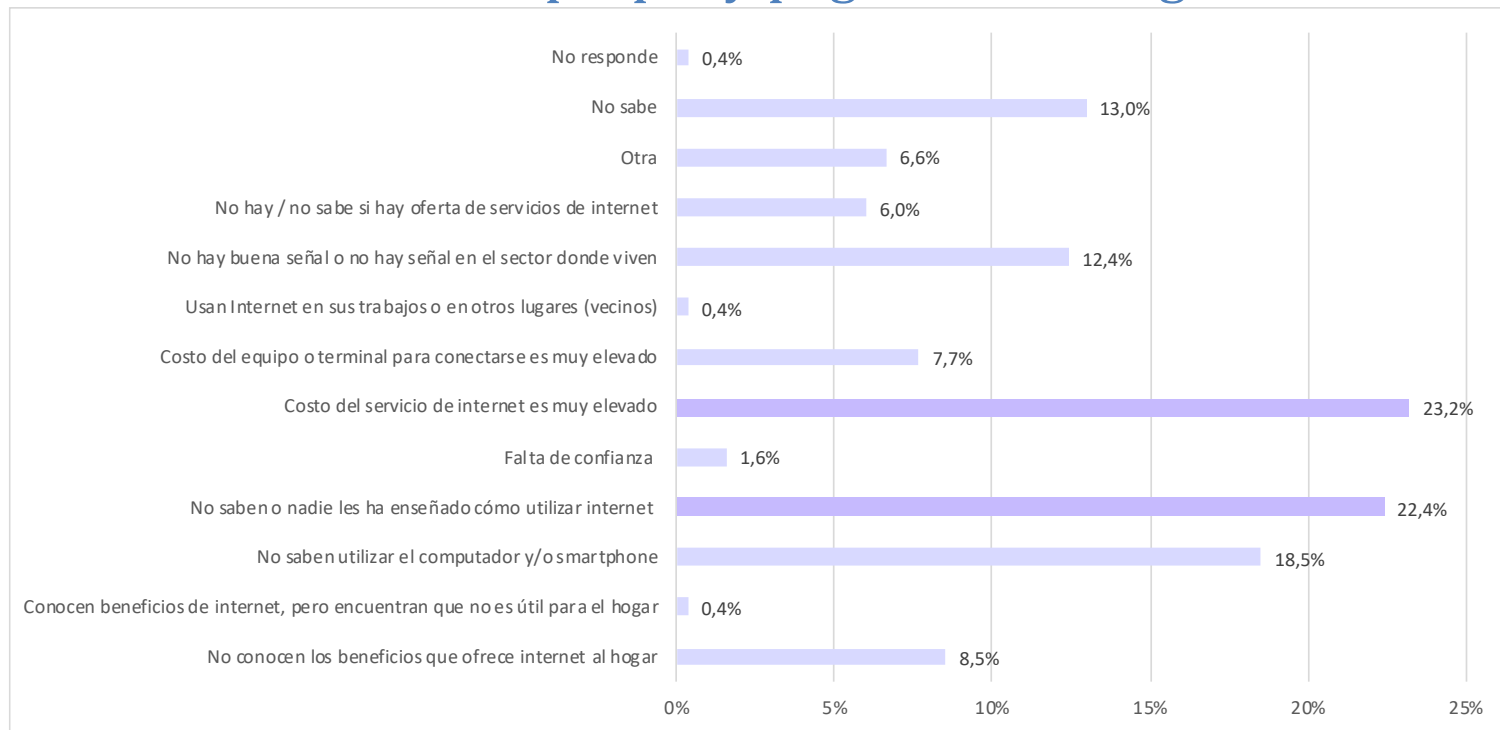


Un 75% de los hogares del Programa Familias indicó usar el celular para acceder a internet y un 19% un computador portátil.

¿Para qué se usa Internet en su hogar?

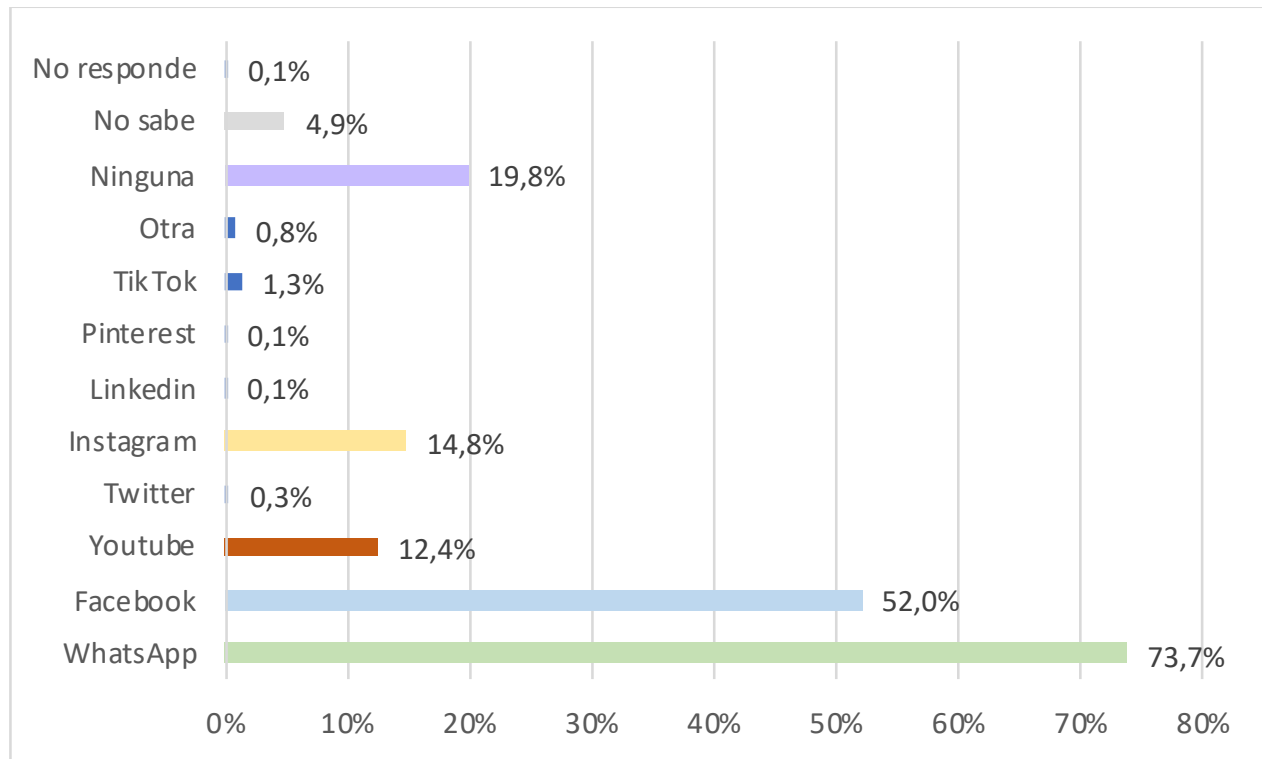


¿Por qué razón o razones los miembros de este hogar no tienen acceso a internet propio y pagado en el hogar?



(Para los que no tienen acceso a internet)

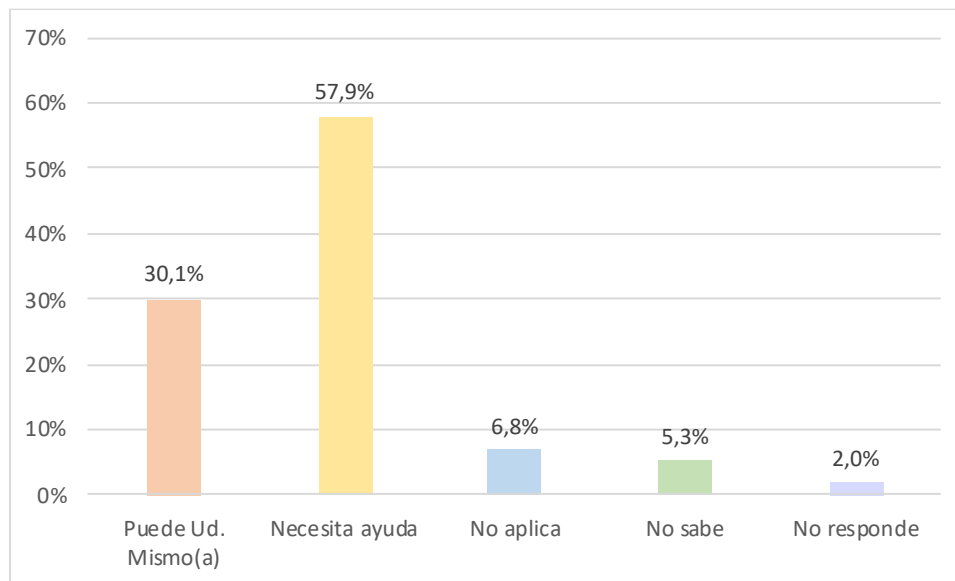
¿Qué red o redes sociales usa?



WhatsApp (74%) y luego Facebook (52%) son las redes sociales más usadas por los(as) entrevistados(as) del Programa Familias.

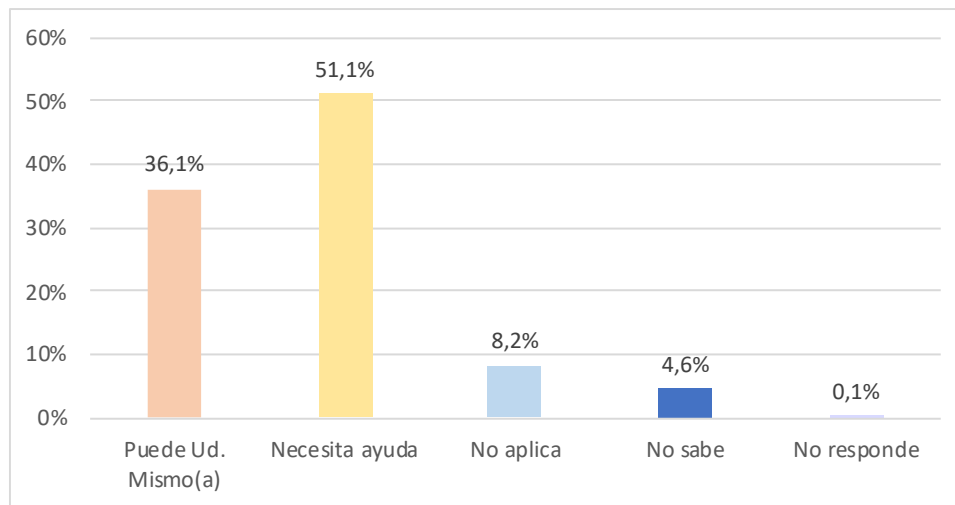
¿Necesita ayuda para..?

Postular a bonos, subsidios o programas del Estado a través de Internet



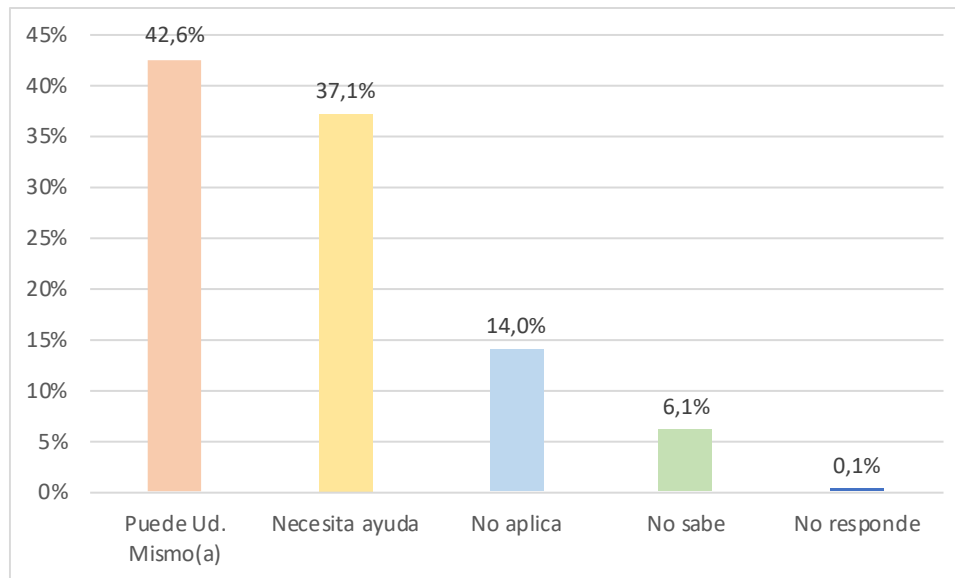
¿Necesita ayuda para..?

Obtener permisos temporales a través de Internet para movilizarse en cuarentena



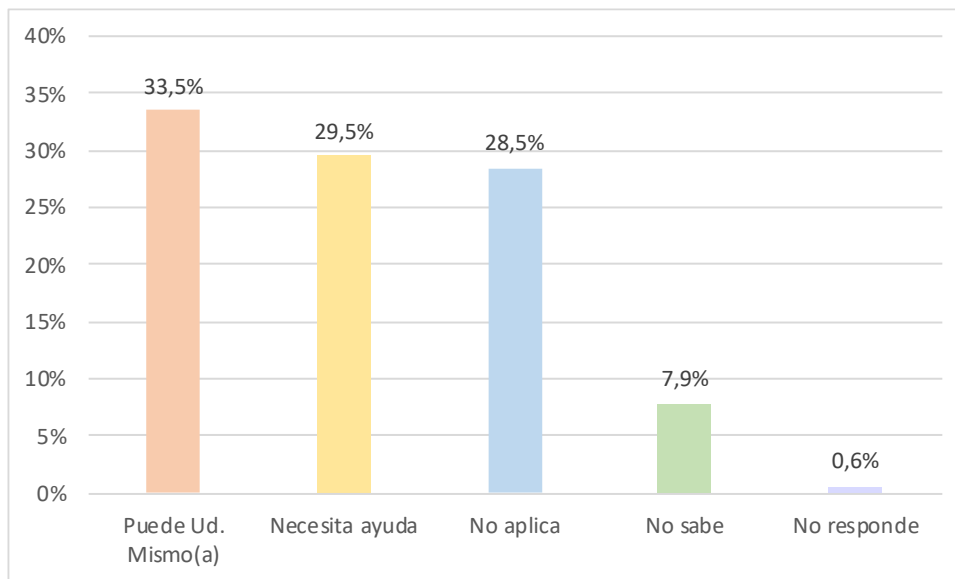
¿Necesita ayuda para..?

Revisar el estado de su cuenta bancaria y realizar transferencias a través de Internet



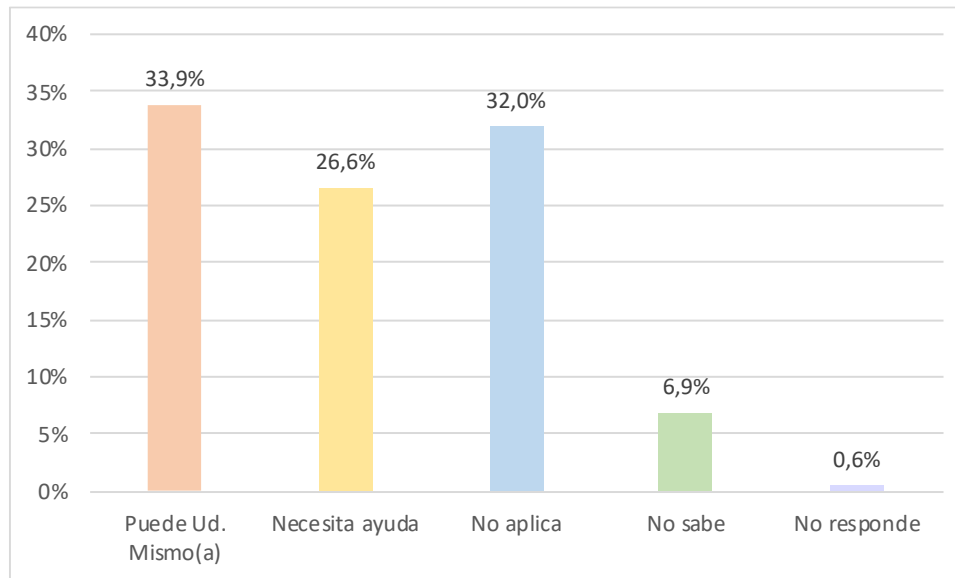
¿Necesita ayuda para..?

Cotizar y comparar el precio de un producto / servicio a través de Internet



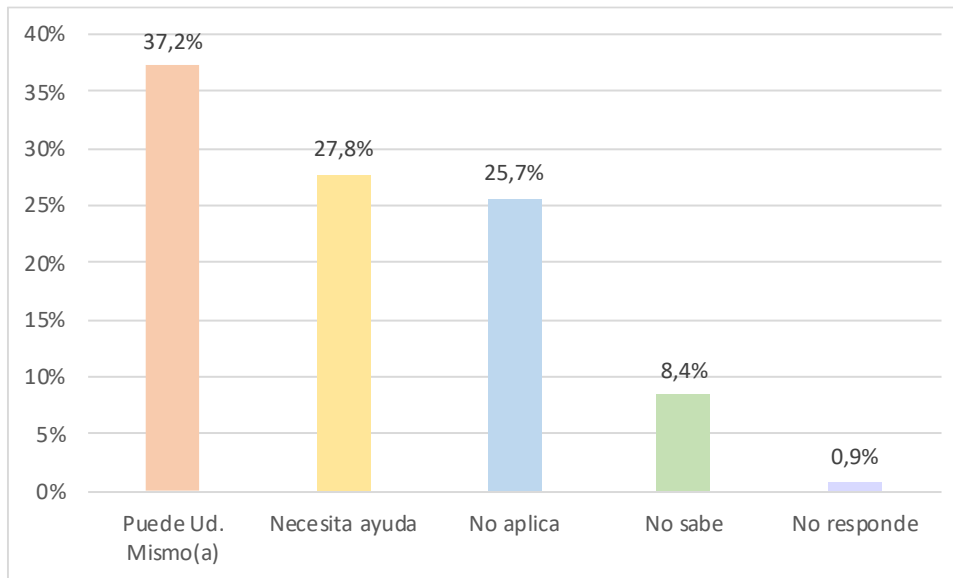
¿Necesita ayuda para..?

Publicar y vender productos/servicios en Internet



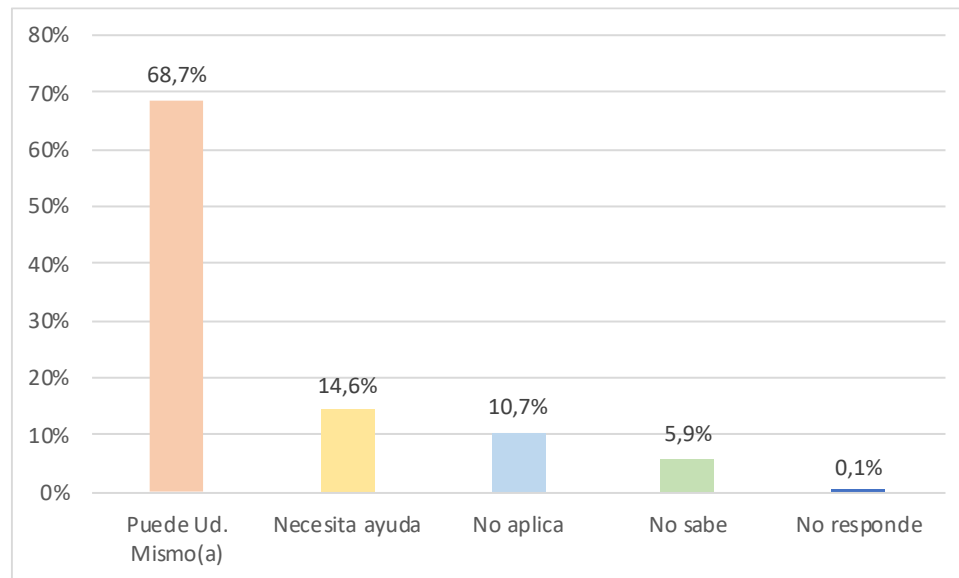
¿Necesita ayuda para..?

Comunicarse con otras personas mediante correo electrónico



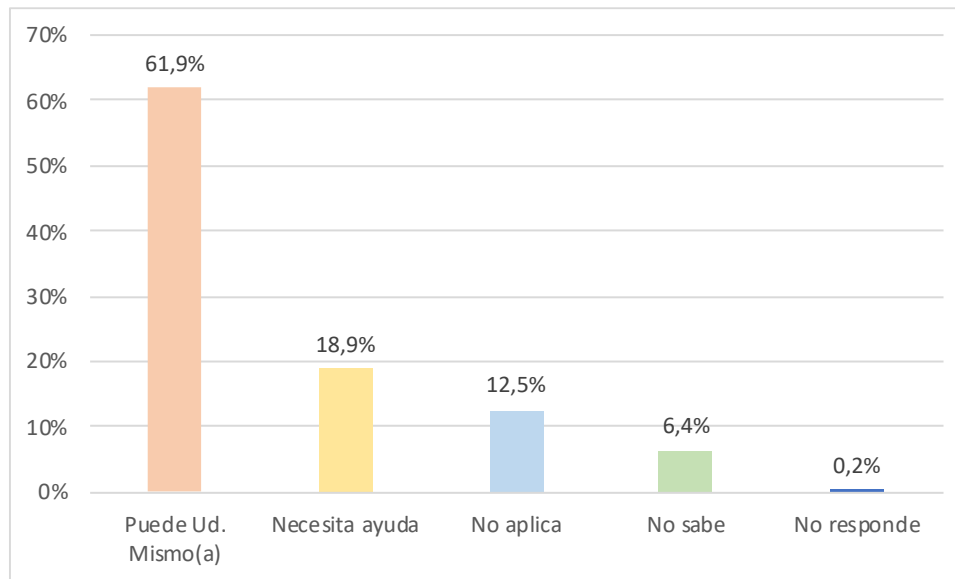
¿Necesita ayuda para..?

Comunicarse con otras personas mediante WhatsApp



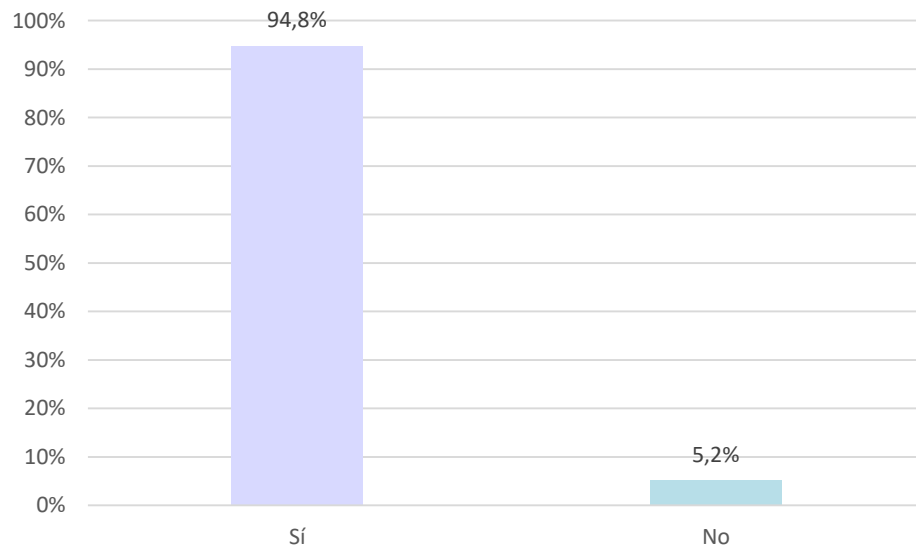
¿Necesita ayuda para..?

Realizar videollamadas



¿Tiene a otra persona que lo(a) ayude o lo haga por usted?

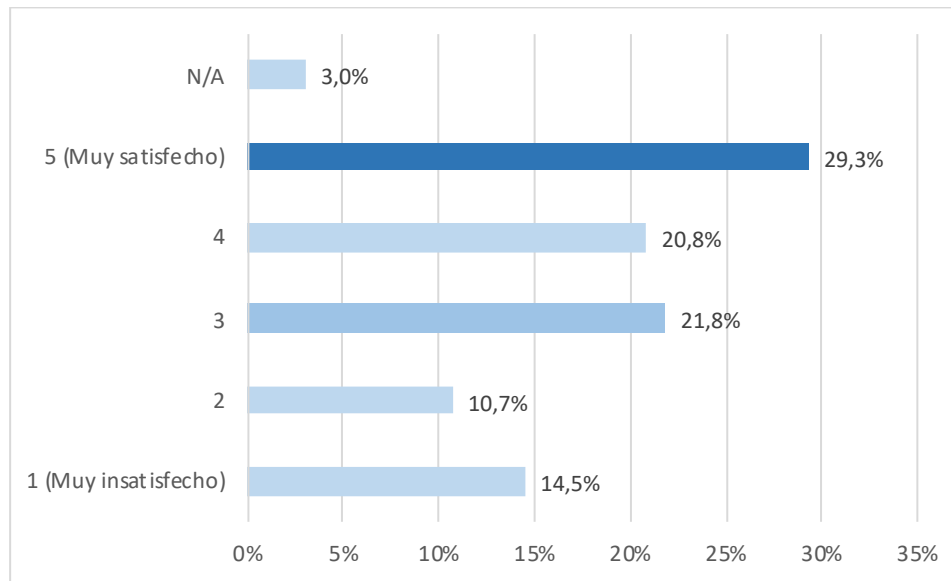
Para los que respondieron que necesitaban ayuda para postular a bonos, subsidios o programas del Estado a través de Internet



III.5. Vivir Integrado

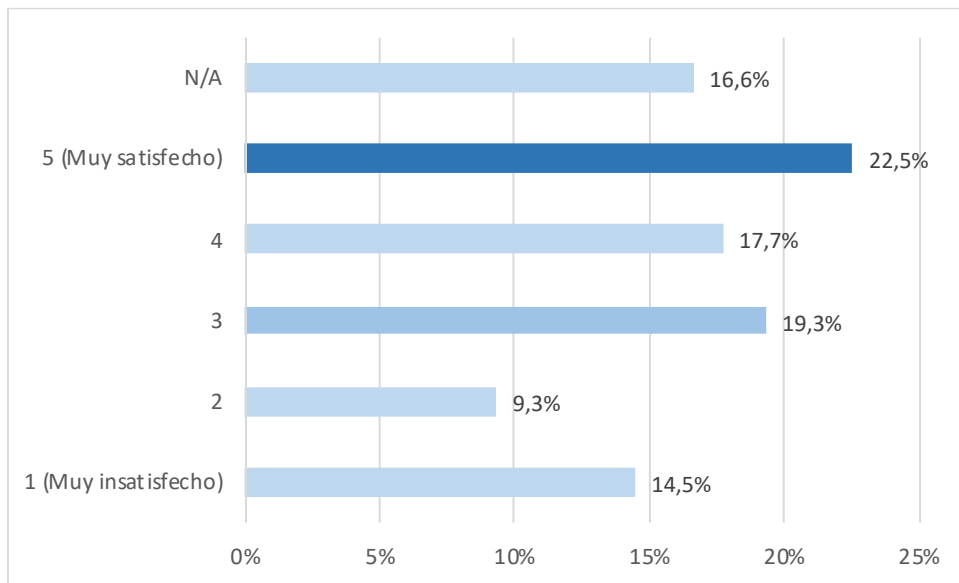
¿En una escala donde 1 es “Muy insatisfecho” y 5 “Muy satisfecho”, ¿cómo se siente Ud. respecto a los siguientes temas y servicios en su comuna?

Centros de atención primaria en salud



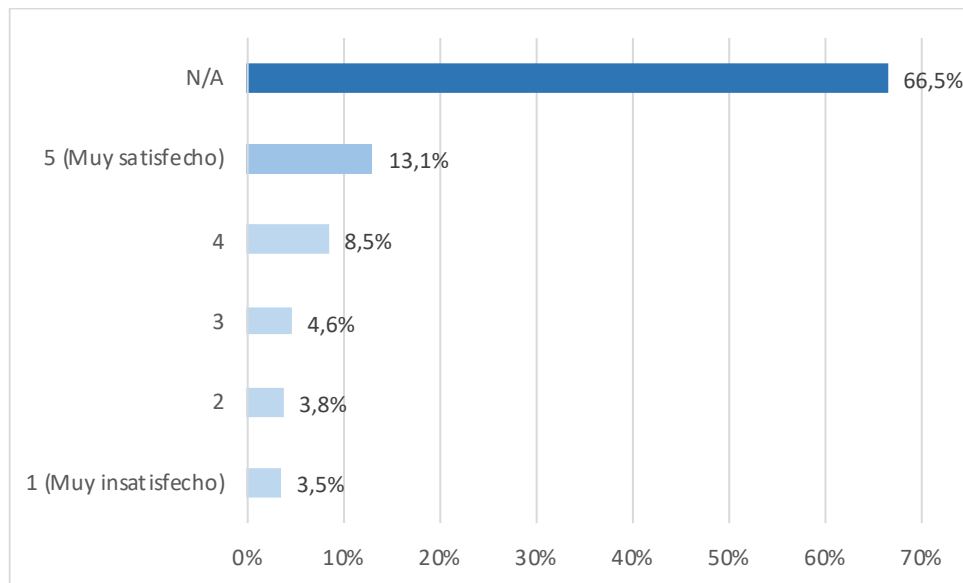
¿En una escala donde 1 es “Muy insatisfecho” y 5 “Muy satisfecho”, ¿cómo se siente Ud. respecto a los siguientes temas y servicios en su comuna?

Hospitales



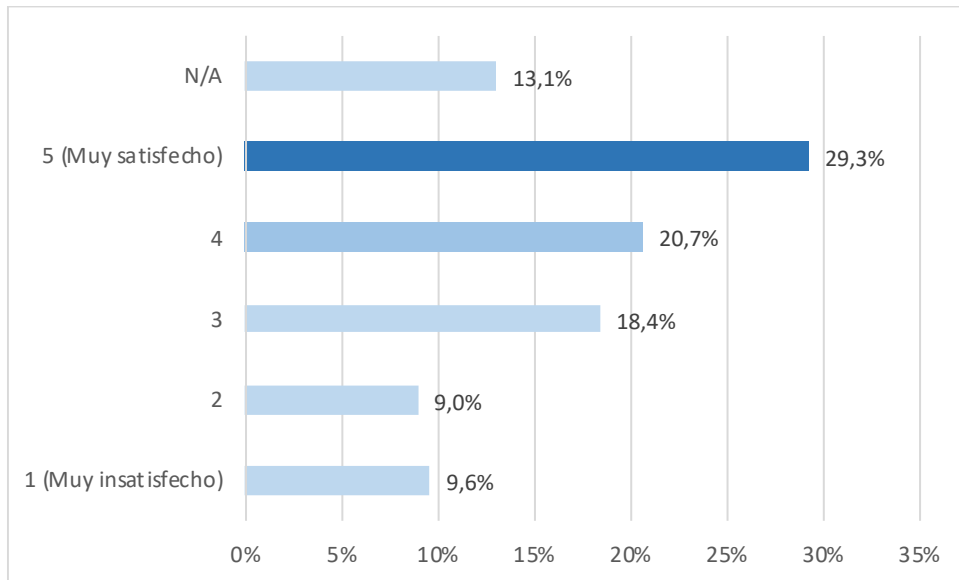
¿En una escala donde 1 es “Muy insatisfecho” y 5 “Muy satisfecho”, ¿cómo se siente Ud. respecto a los siguientes temas y servicios en su comuna?

Clínicas o consultas de salud privadas



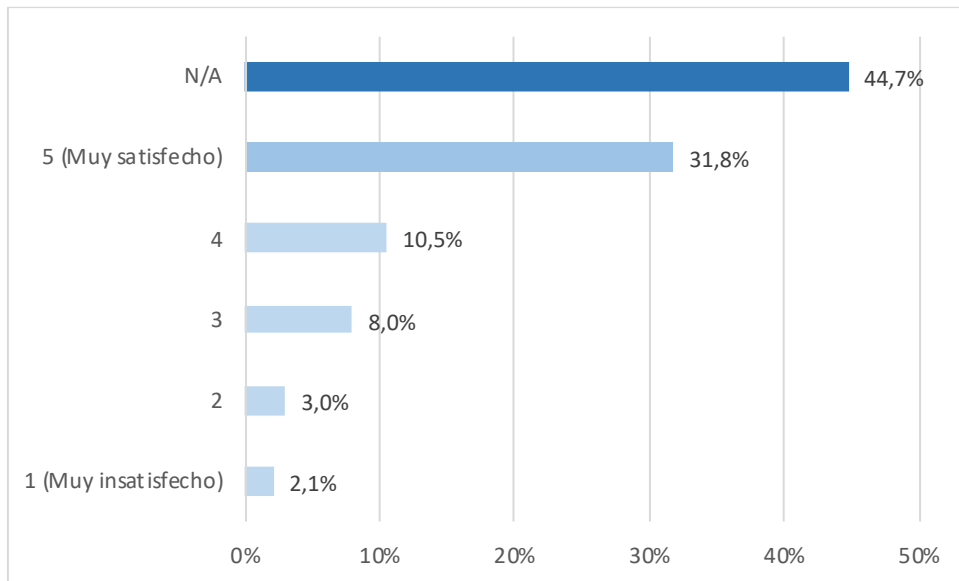
¿En una escala donde 1 es “Muy insatisfecho” y 5 “Muy satisfecho”, ¿cómo se siente Ud. respecto a los siguientes temas y servicios en su comuna?

Transporte público



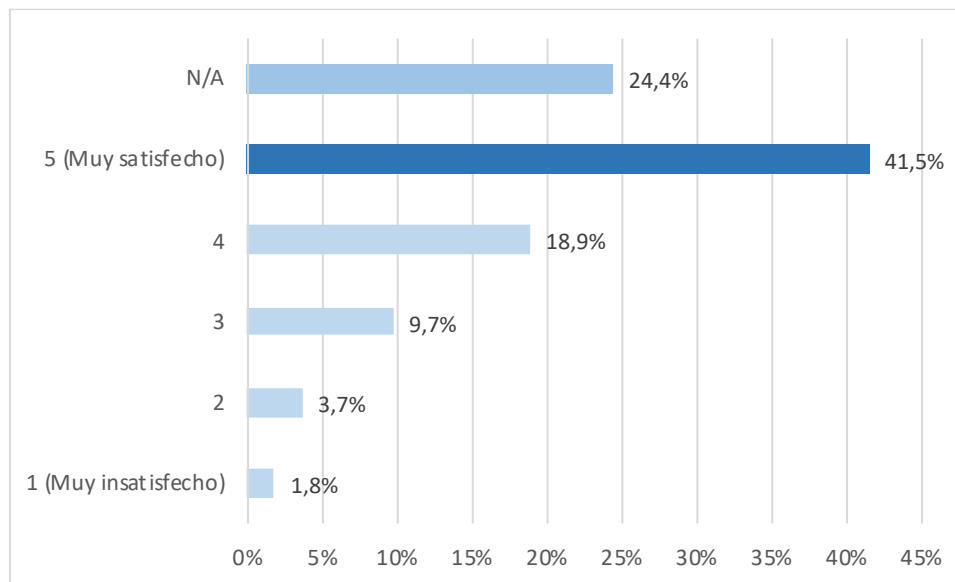
¿En una escala donde 1 es “Muy insatisfecho” y 5 “Muy satisfecho”, ¿cómo se siente Ud. respecto a los siguientes temas y servicios en su comuna?

Jardines infantiles y salas cuna



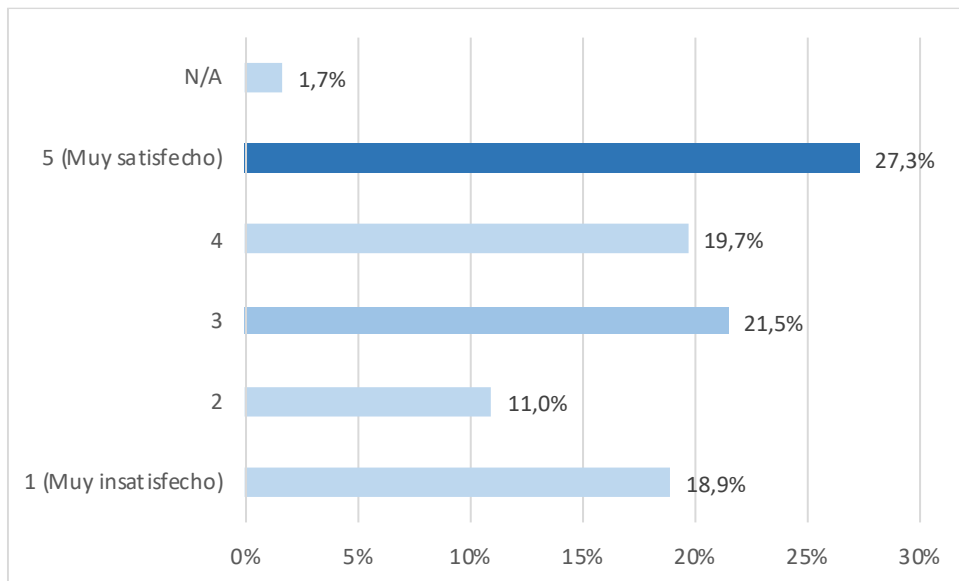
¿En una escala donde 1 es “Muy insatisfecho” y 5 “Muy satisfecho”, ¿cómo se siente Ud. respecto a los siguientes temas y servicios en su comuna?

Establecimientos de educación básica/media



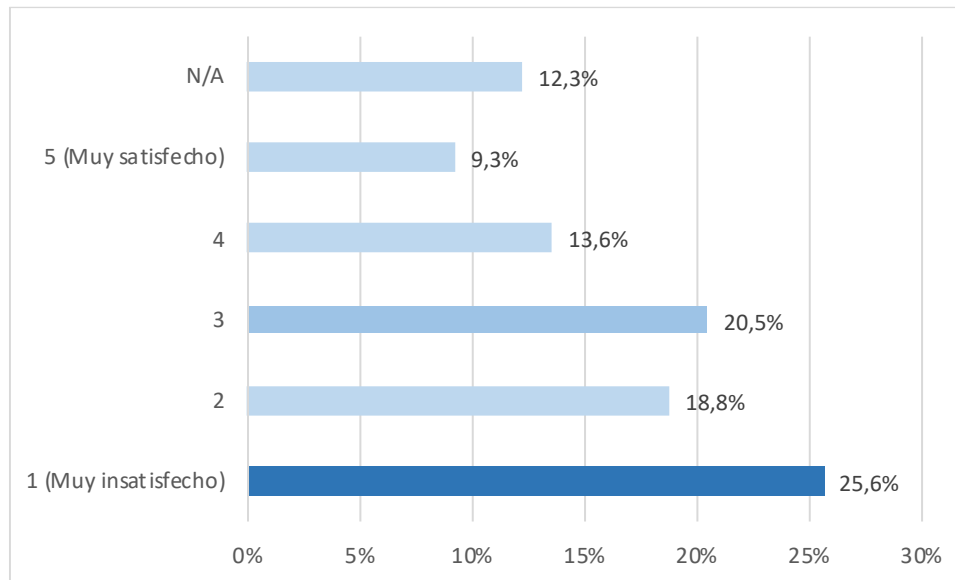
¿En una escala donde 1 es “Muy insatisfecho” y 5 “Muy satisfecho”, ¿cómo se siente Ud. respecto a los siguientes temas y servicios en su comuna?

Seguridad



¿En una escala donde 1 es “Muy insatisfecho” y 5 “Muy satisfecho”, ¿cómo se siente Ud. respecto a los siguientes temas y servicios en su comuna?

Oportunidades de empleo

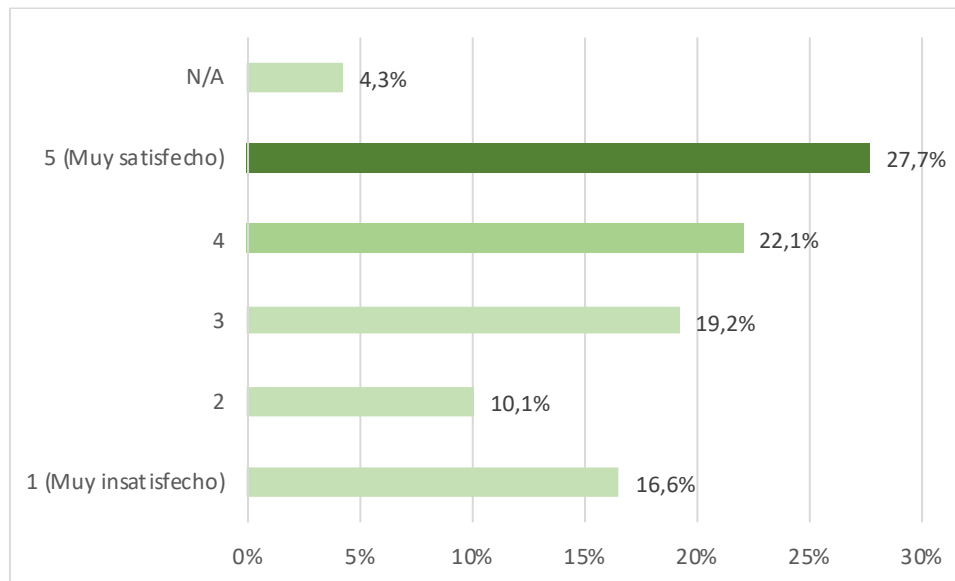


Satisfacción con los temas y servicios en su comuna

- Áreas donde hay mayor proporción de personas muy satisfechas en relación a las insatisfechas:
 - Establecimientos educacionales
 - Jardines Infantiles
- Áreas con nivel de satisfacción media:
 - Transporte público
 - Clínicas de salud o consultas privadas
 - Hospitales
 - Atención primaria de salud
 - Seguridad
- Áreas con mayor proporción de personas insatisfechas respecto de las satisfechas:
 - Oportunidades de empleo

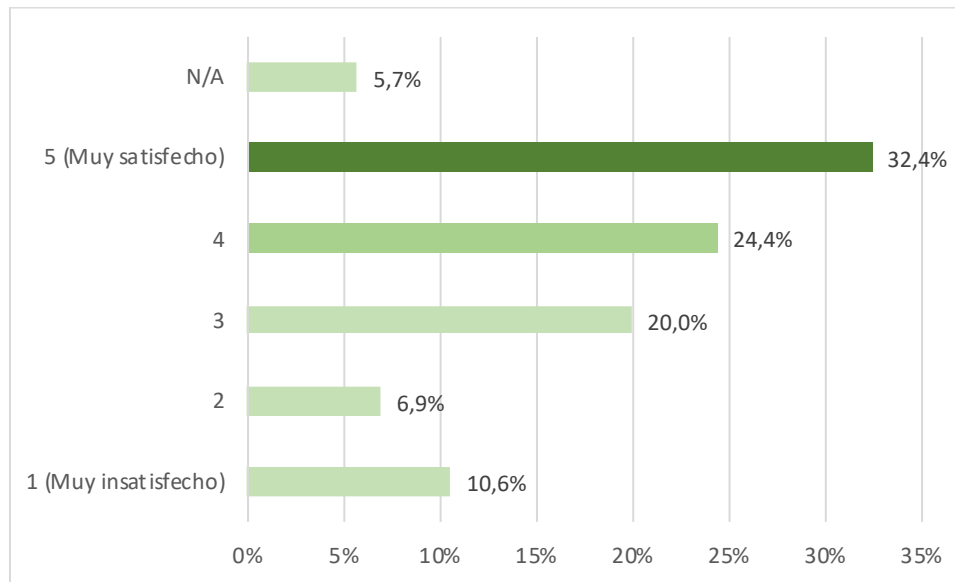
Pensando en su barrio o sector y utilizando la misma escala donde 1 es “Muy insatisfecho” y 5 “Muy satisfecho”, ¿cómo se siente Ud. respecto a los siguientes bienes y servicios?

Mobiliario urbano (solo para urbano)



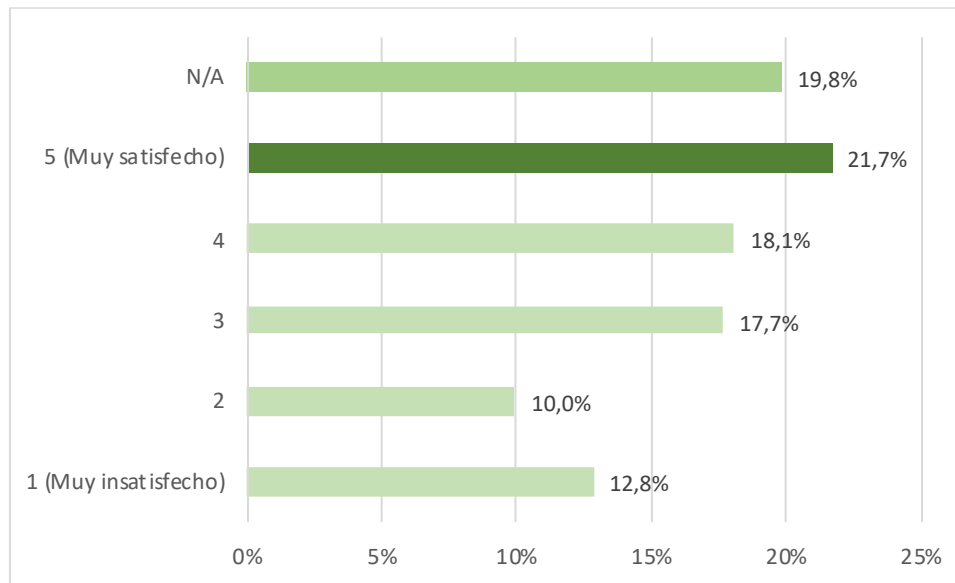
Pensando en su barrio o sector y utilizando la misma escala donde 1 es “Muy insatisfecho” y 5 “Muy satisfecho”, ¿cómo se siente Ud. respecto a los siguientes bienes y servicios?

Plazas, parques y áreas verdes (solo para urbano)



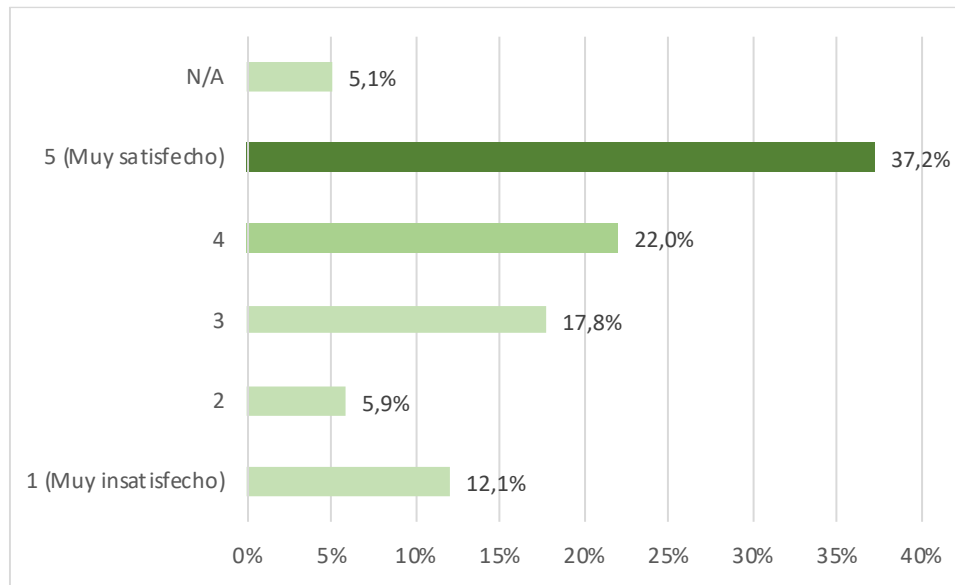
Pensando en su barrio o sector y utilizando la misma escala donde 1 es “Muy insatisfecho” y 5 “Muy satisfecho”, ¿cómo se siente Ud. respecto a los siguientes bienes y servicios?

Lugares de uso público para deporte



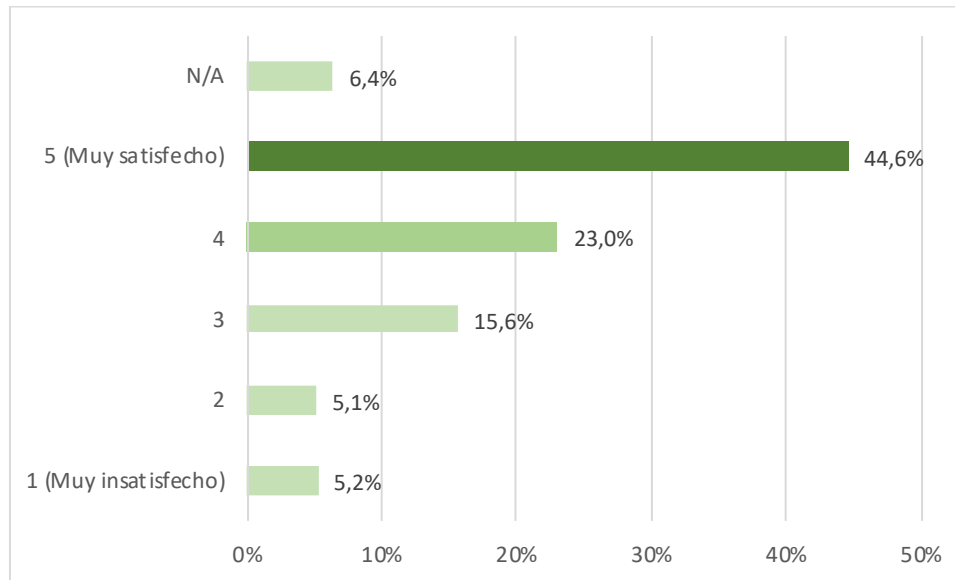
Pensando en su barrio o sector y utilizando la misma escala donde 1 es “Muy insatisfecho” y 5 “Muy satisfecho”, ¿cómo se siente Ud. respecto a los siguientes bienes y servicios?

Iluminación veredas/calles/avenidas



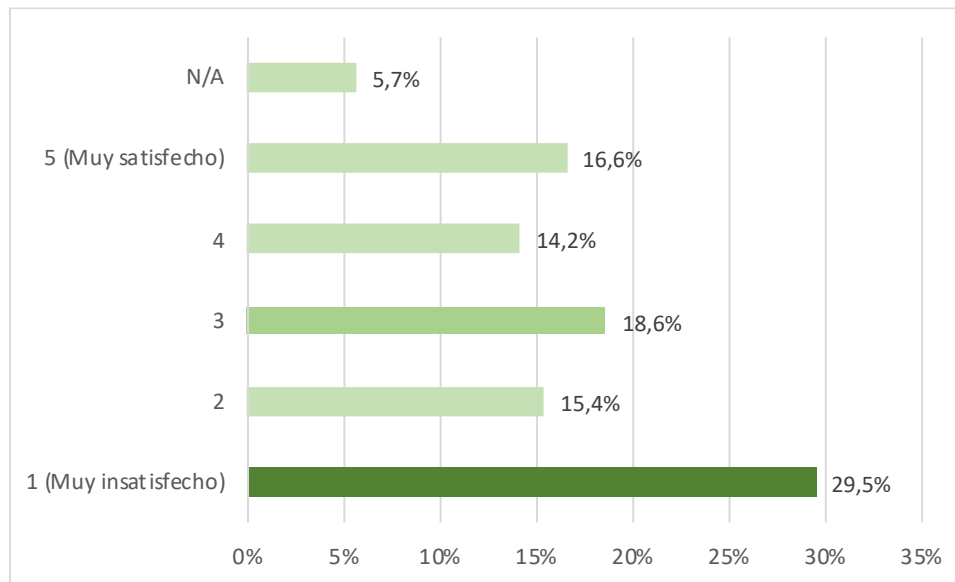
Pensando en su barrio o sector y utilizando la misma escala donde 1 es “Muy insatisfecho” y 5 “Muy satisfecho”, ¿cómo se siente Ud. respecto a los siguientes bienes y servicios?

Establecimiento de comercio menor



Pensando en su barrio o sector y utilizando la misma escala donde 1 es “Muy insatisfecho” y 5 “Muy satisfecho”, ¿cómo se siente Ud. respecto a los siguientes bienes y servicios?

Espacios para personas con dificultades (solo para urbano)

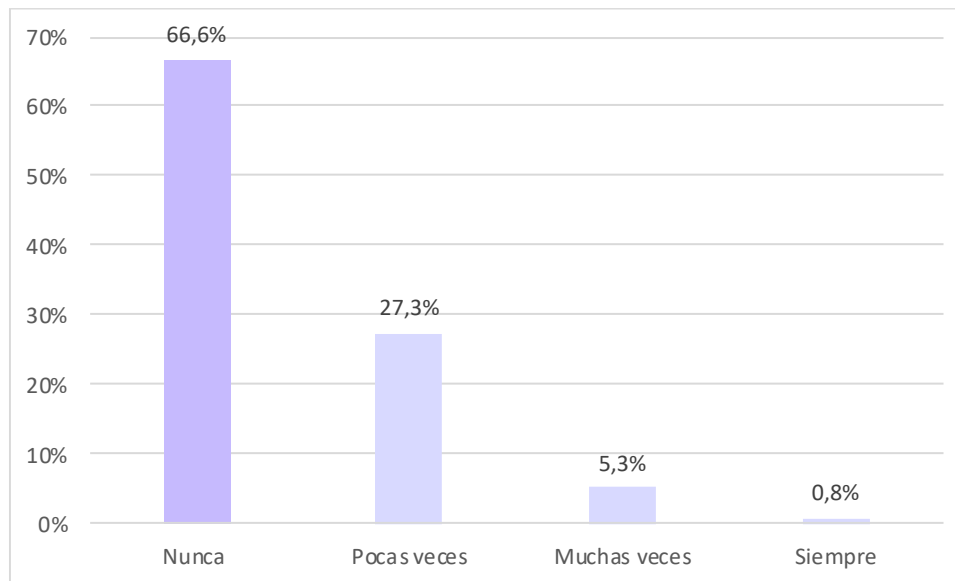


Satisfacción con los temas y servicios en su barrio o sector

- Áreas donde hay mayor proporción de personas muy satisfechas en relación a las insatisfechas:
 - Establecimientos de comercio menor
- Áreas con nivel de satisfacción media:
 - Iluminación de veredas, calles y avenidas
 - Parques y áreas verdes
 - Mobiliario urbano
 - Lugares públicos para deporte
- Áreas con mayor proporción de personas insatisfechas respecto de las satisfechas:
 - Espacios para personas con dificultades

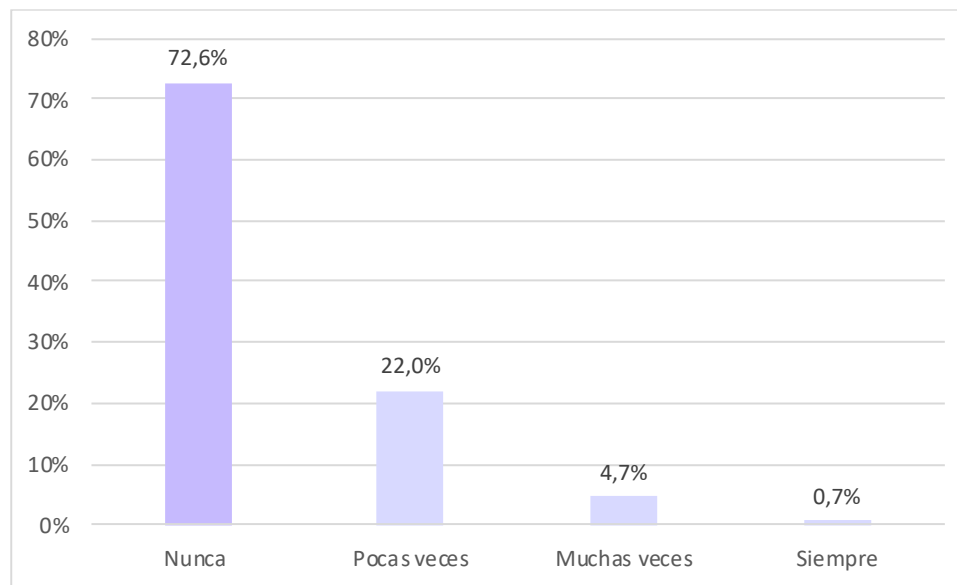
Con respecto a las siguientes situaciones, en los últimos dos años, ¿cuán a menudo usted...

Ha sido tratado con menos cortesía o respeto que el resto



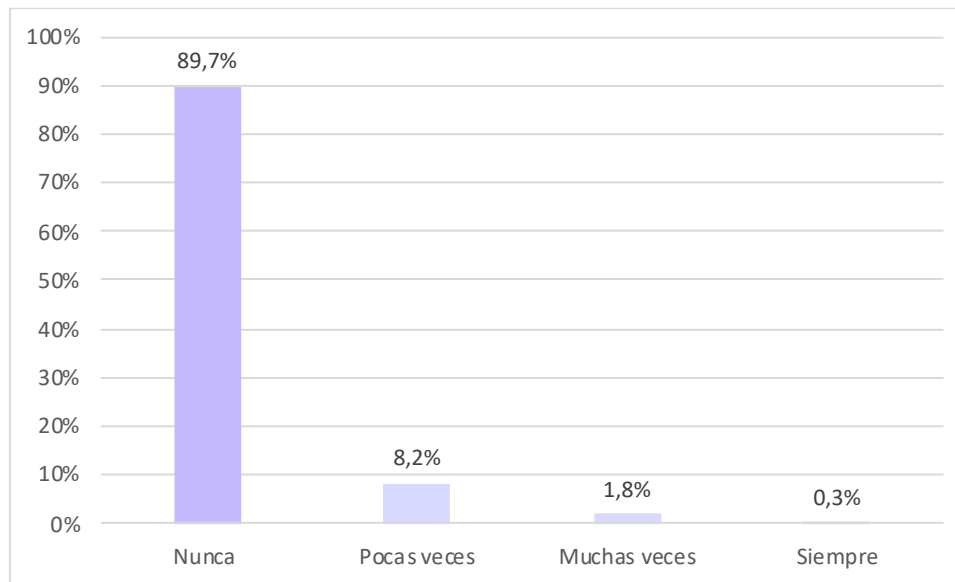
Con respecto a las siguientes situaciones, en los últimos dos años, ¿cuán a menudo usted...

Ha sido tratado como si fuera menos inteligente que el resto



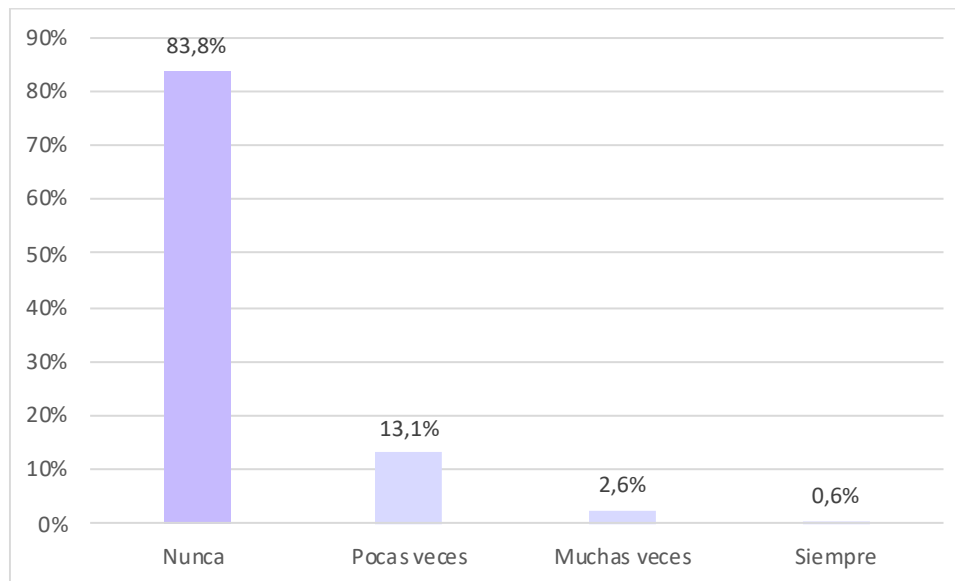
Con respecto a las siguientes situaciones, en los últimos dos años, ¿cuán a menudo usted...

Ha sido tratado como si le tuvieran miedo



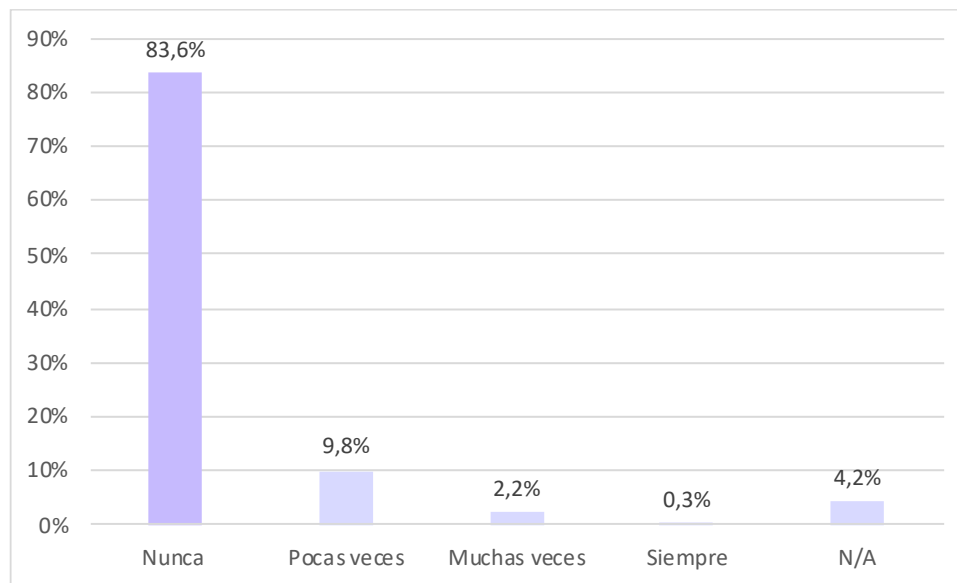
Con respecto a las siguientes situaciones, en los últimos dos años, ¿cuán a menudo usted...

Ha sido tratado de forma amenazante o acosadora



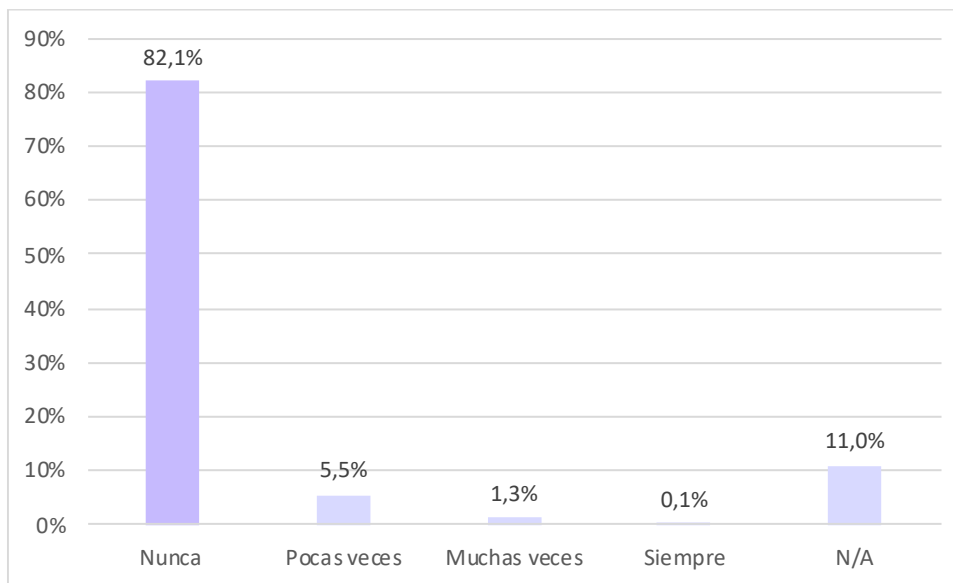
Con respecto a las siguientes situaciones, en los últimos dos años, ¿cuán a menudo usted...

Ha recibido una peor atención en tiendas comerciales que el resto



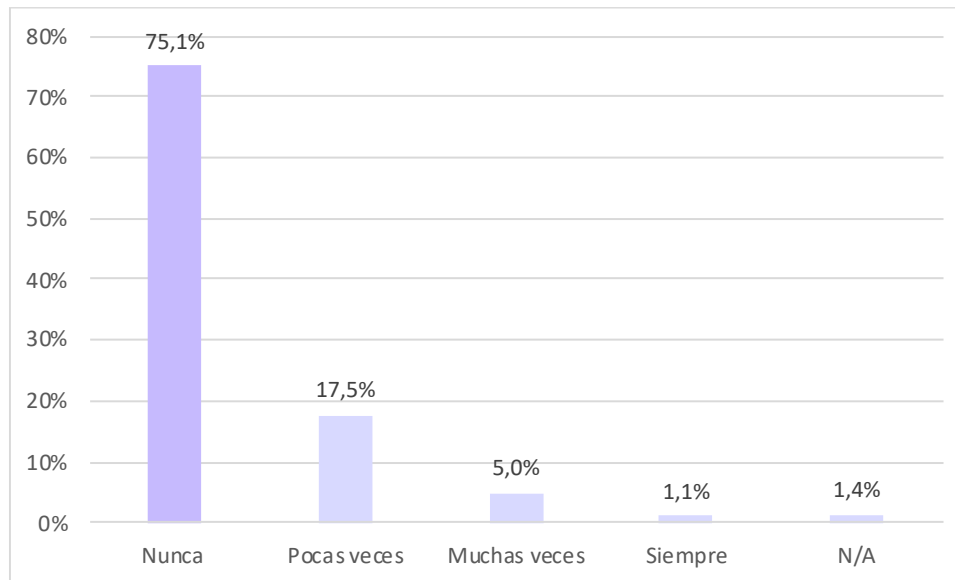
Con respecto a las siguientes situaciones, en los últimos dos años, ¿cuán a menudo usted...

Ha recibido una peor atención en restaurants que el resto



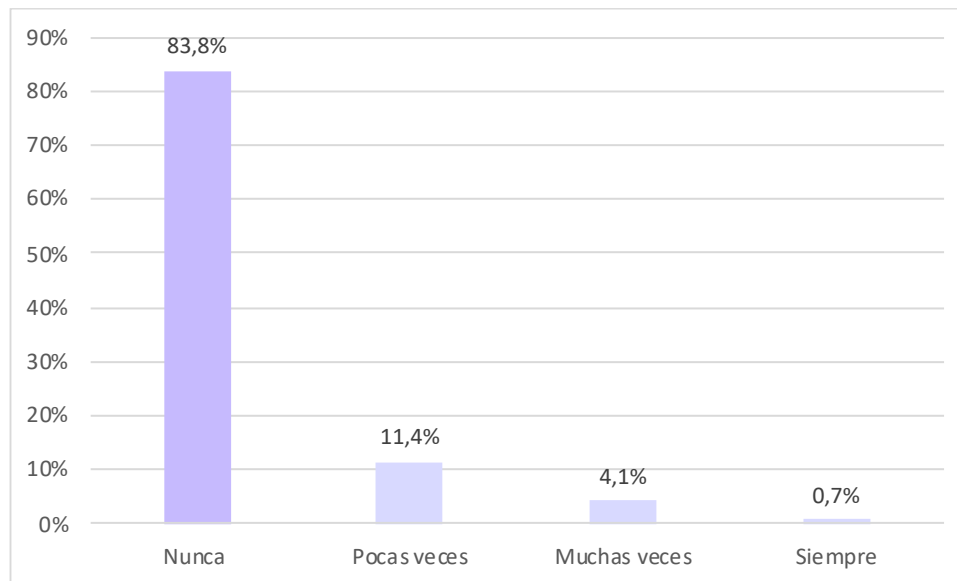
Con respecto a las siguientes situaciones, en los últimos dos años, ¿cuán a menudo usted...

Ha recibido una peor atención en hospitales o centros de salud que el resto



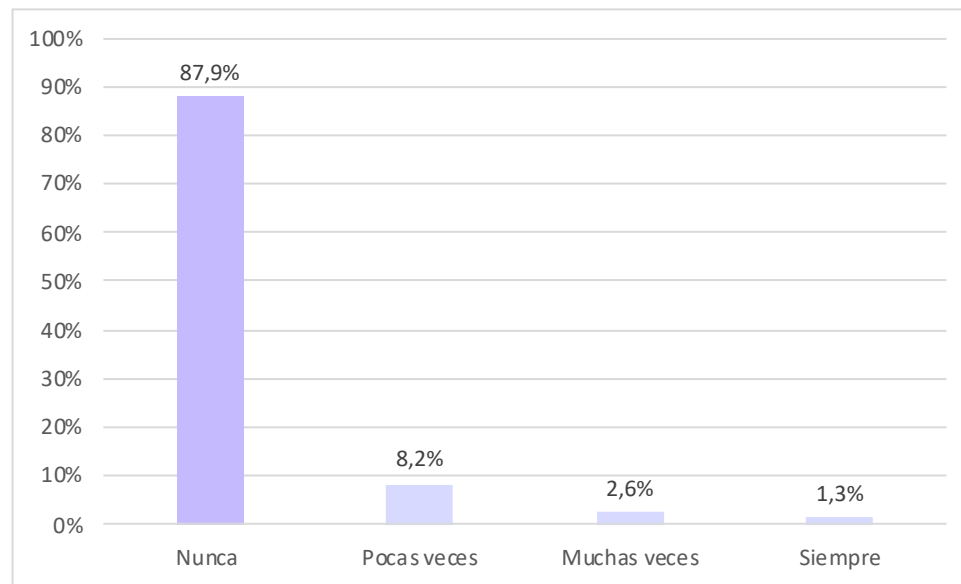
Con respecto a las siguientes situaciones, en los últimos dos años, ¿cuán a menudo usted...

Sufre o ha sufrido malos tratos

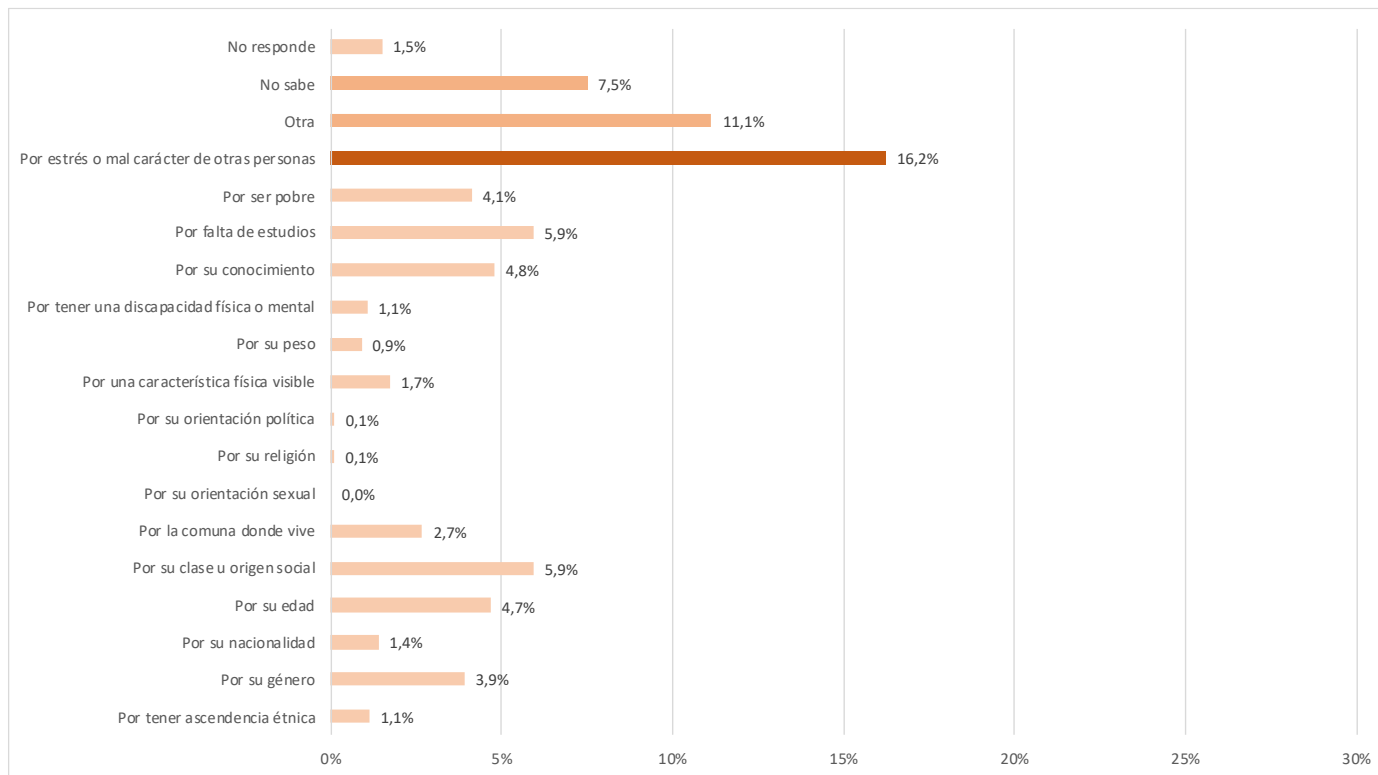


Con respecto a las siguientes situaciones, en los últimos dos años, ¿cuán a menudo usted...

Sufre o ha sufrido abandono



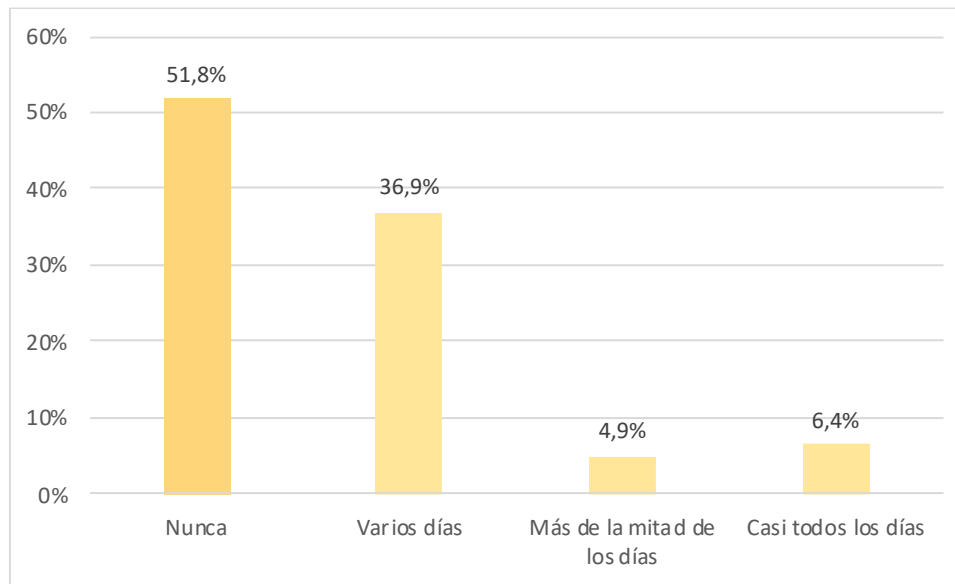
Como dijo que alguna de las situaciones anteriores le ha sucedido alguna vez, ¿por qué razón cree que le ocurrió?



III.6. Salud Mental

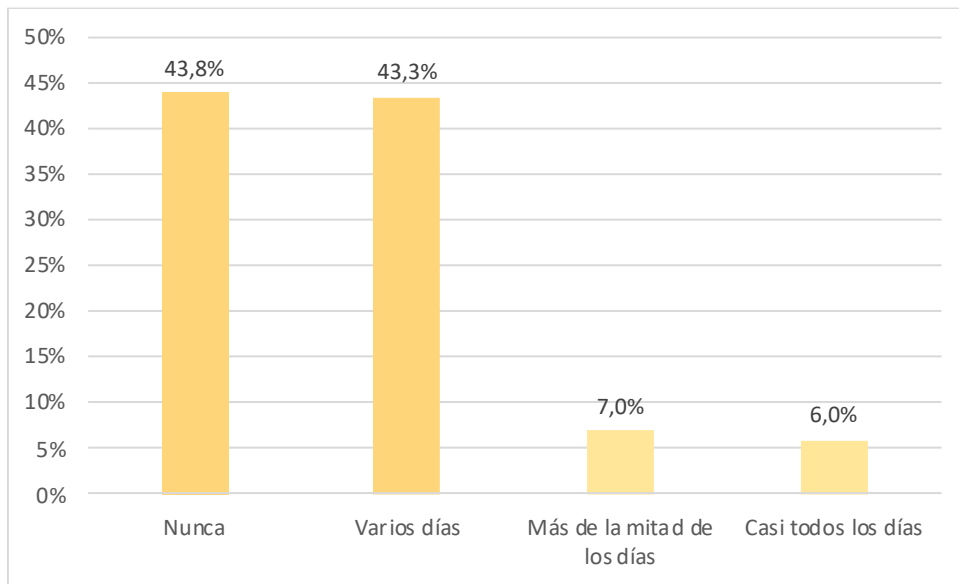
Durante las últimas dos semanas, ¿con qué frecuencia ha sentido molestias debido a cualquiera de los siguientes problemas?

Poco interés o placer en hacer las cosas



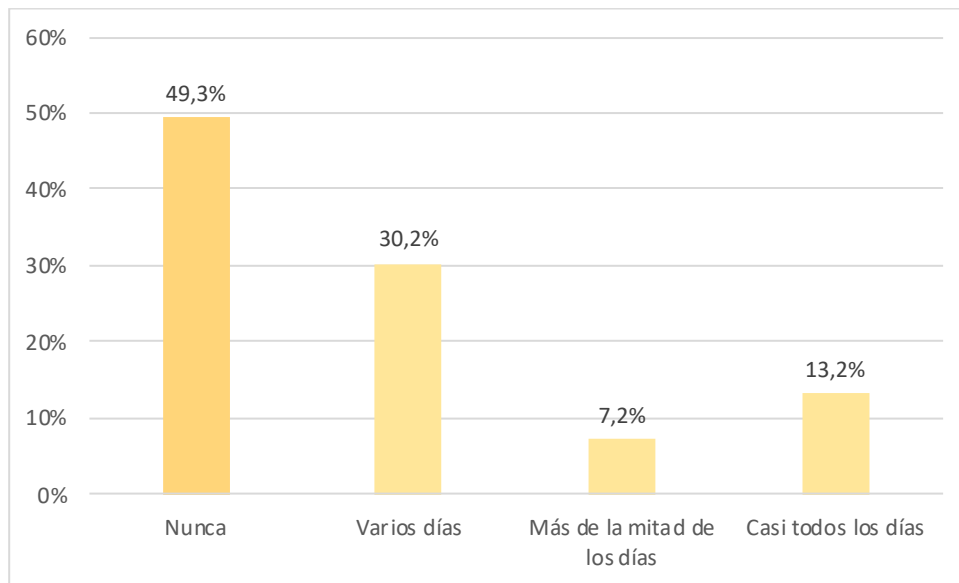
Durante las últimas dos semanas, ¿con qué frecuencia ha sentido molestias debido a cualquiera de los siguientes problemas?

Sentirse desanimado/a, deprimido/a o sin esperanzas



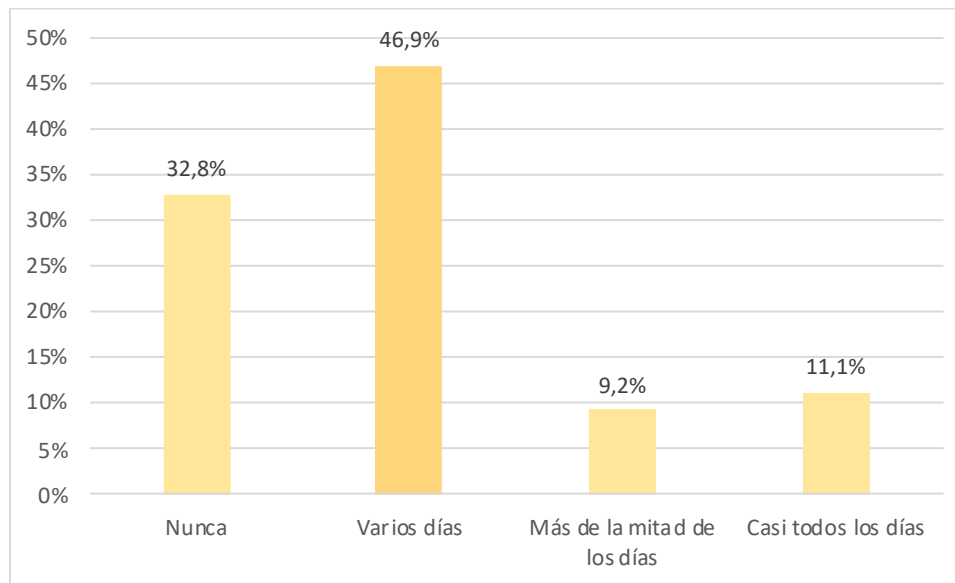
Durante las últimas dos semanas, ¿con qué frecuencia ha sentido molestias debido a cualquiera de los siguientes problemas?

Dificultades para quedarse dormido/a o mantenerse durmiendo, o dormir demasiado.



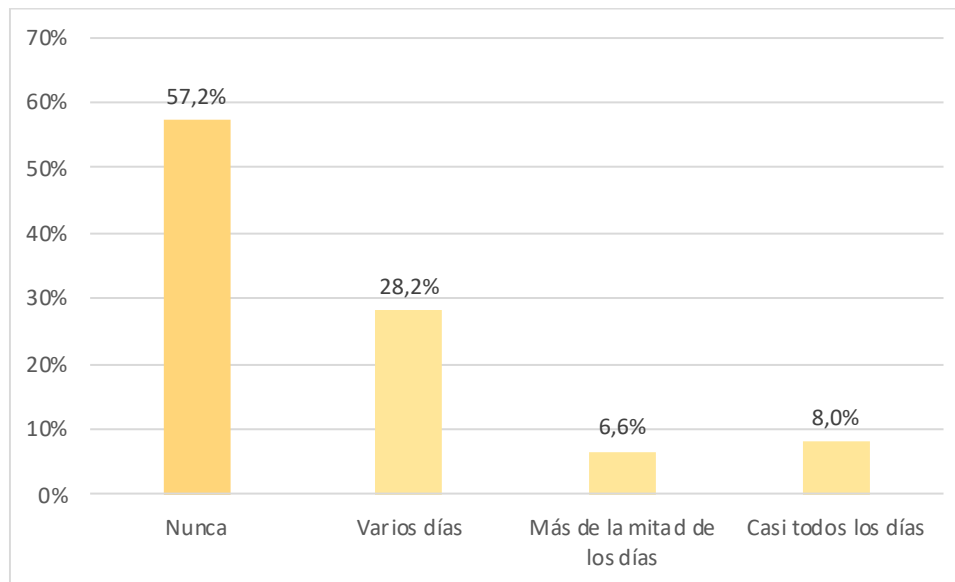
Durante las últimas dos semanas, ¿con qué frecuencia ha sentido molestias debido a cualquiera de los siguientes problemas?

Sentirse cansado/a o con poca energía.



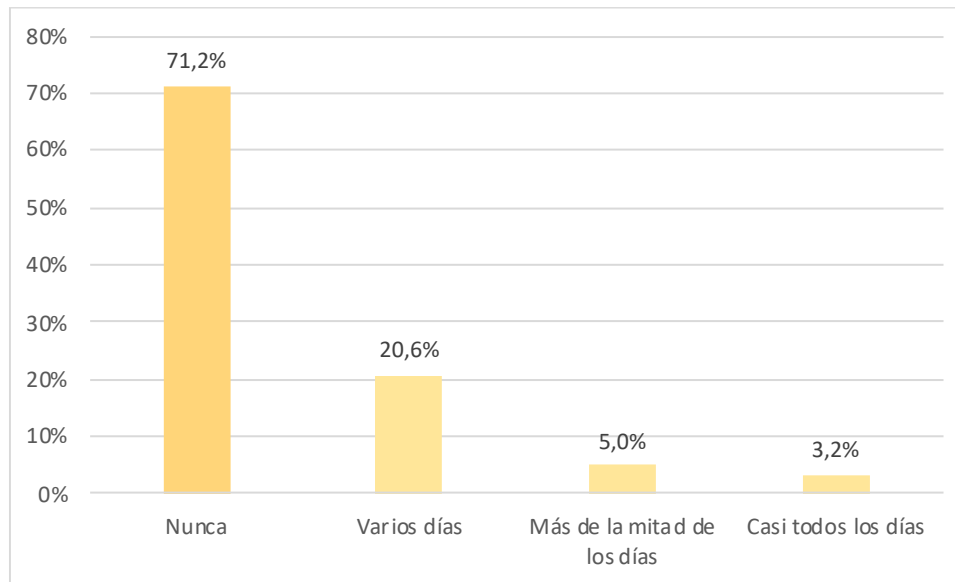
Durante las últimas dos semanas, ¿con qué frecuencia ha sentido molestias debido a cualquiera de los siguientes problemas?

Poco apetito o comer en exceso.



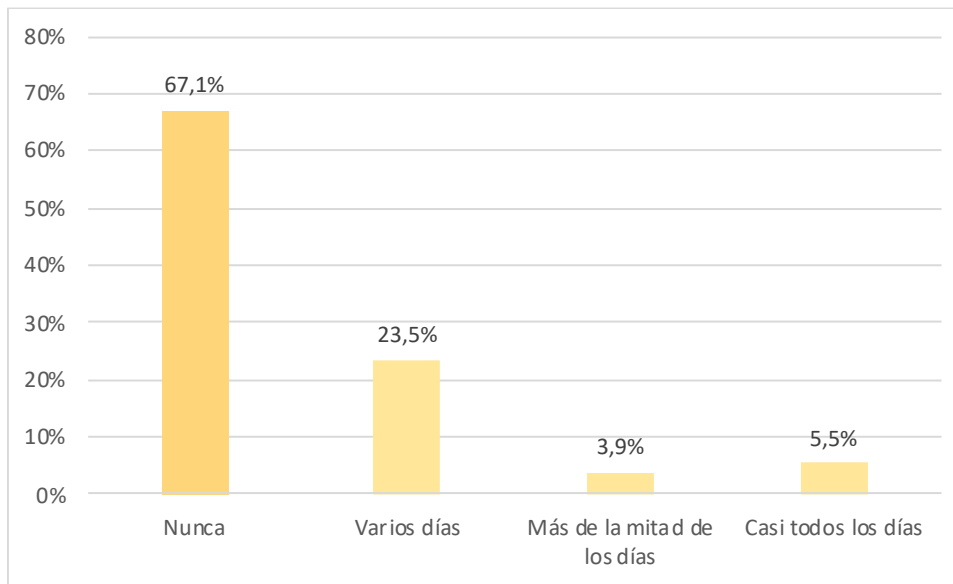
Durante las últimas dos semanas, ¿con qué frecuencia ha sentido molestias debido a cualquiera de los siguientes problemas?

Sentirse mal acerca de sí mismo/a, o sentir que es un/a fracasado/a o que se ha fallado a sí mismo/a o a su familia.



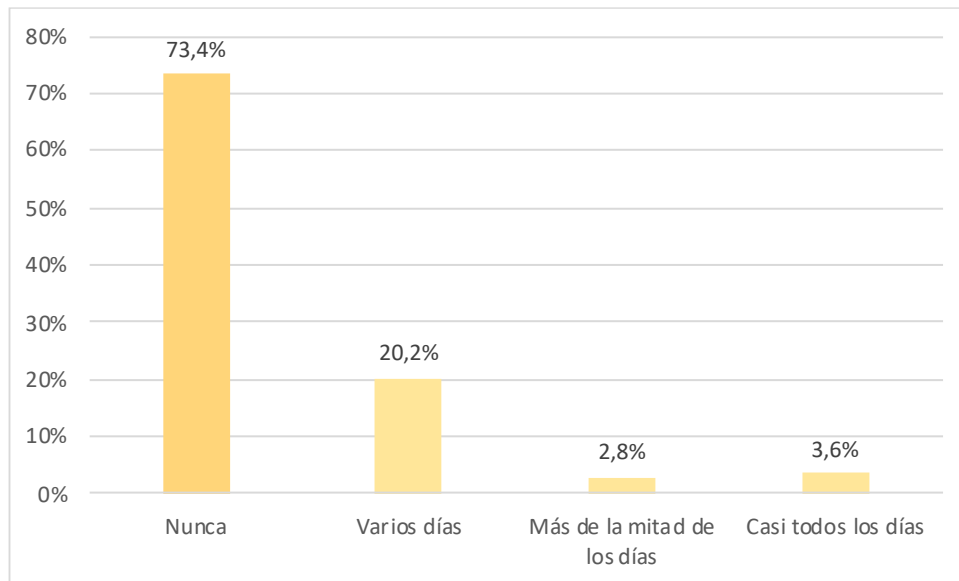
Durante las últimas dos semanas, ¿con qué frecuencia ha sentido molestias debido a cualquiera de los siguientes problemas?

Dificultad para concentrarse en las cosas, tales como leer el diario o ver televisión.



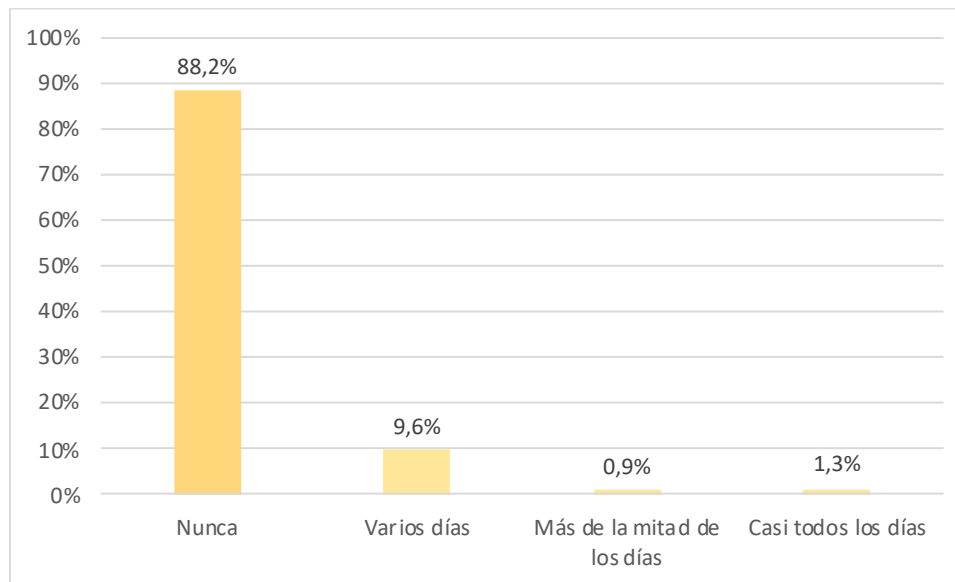
Durante las últimas dos semanas, ¿con qué frecuencia ha sentido molestias debido a cualquiera de los siguientes problemas?

Moverse o hablar tan despacio que otras personas lo pueden haber notado o estar tan inquieto/a que se ha estado moviendo mucho más de lo normal.

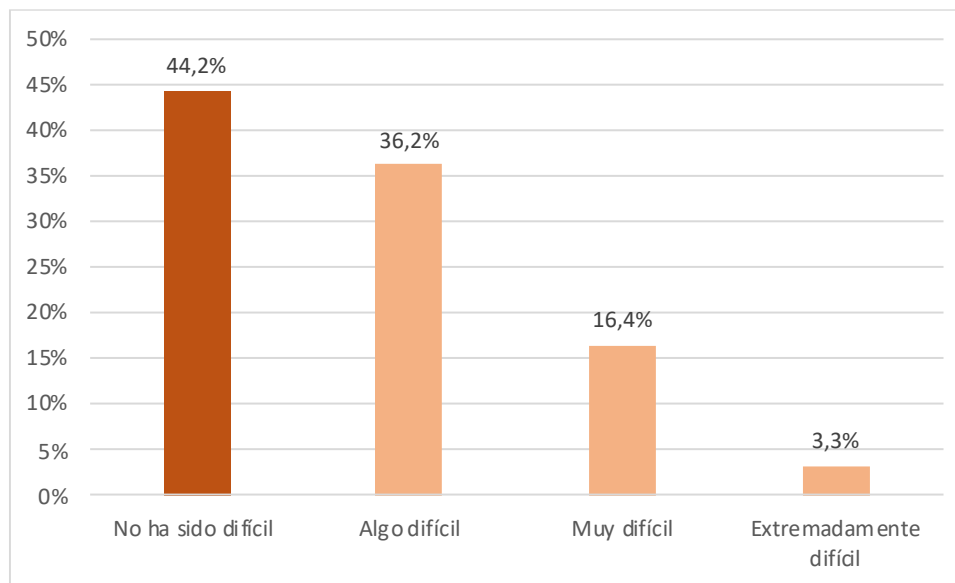


Durante las últimas dos semanas, ¿con qué frecuencia ha sentido molestias debido a cualquiera de los siguientes problemas?

Pensamientos de que sería mejor estar muerto/a o que quisiera lastimarse a sí mismo/a de alguna forma



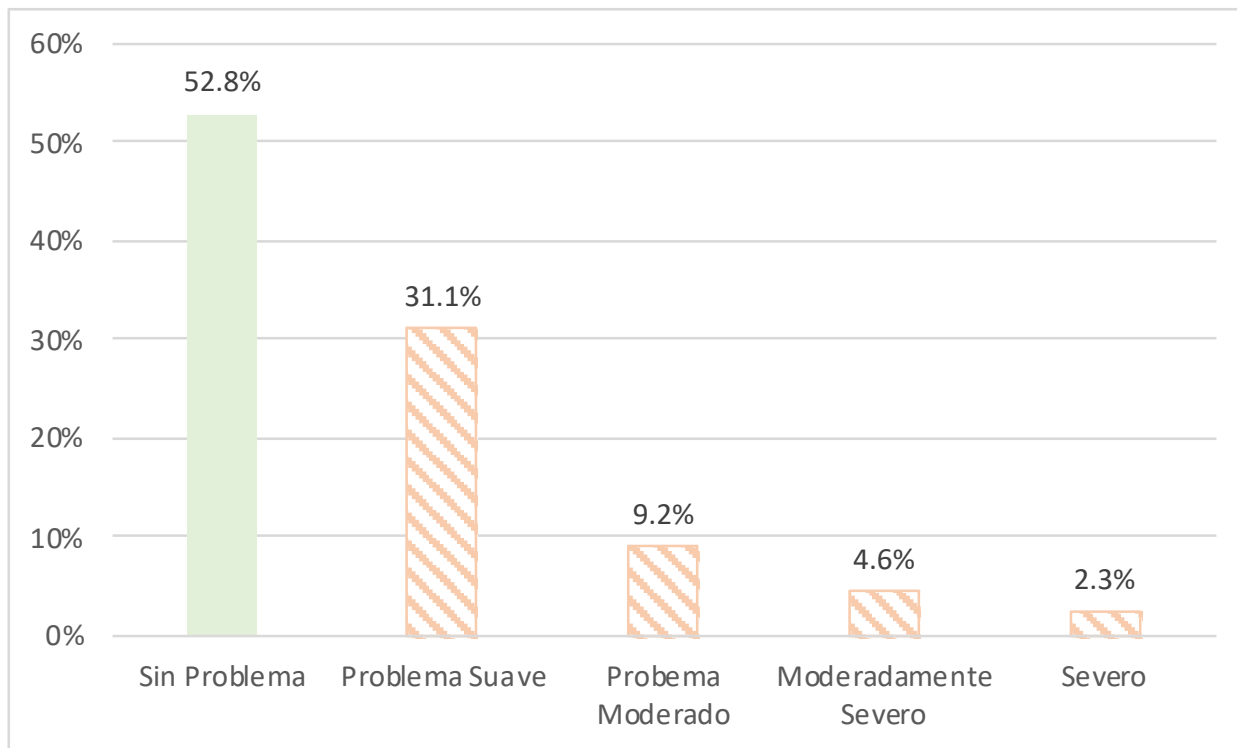
¿Qué tanto le han dificultado estos problemas para realizar su trabajo, encargarse de las cosas en la casa, o llevarse bien con otras personas?



(Si su respuesta fue distinta a Nunca en al menos una pregunta)

Problemas de salud mental

Sospechas de problemas de salud mental usando el test PHQ-12

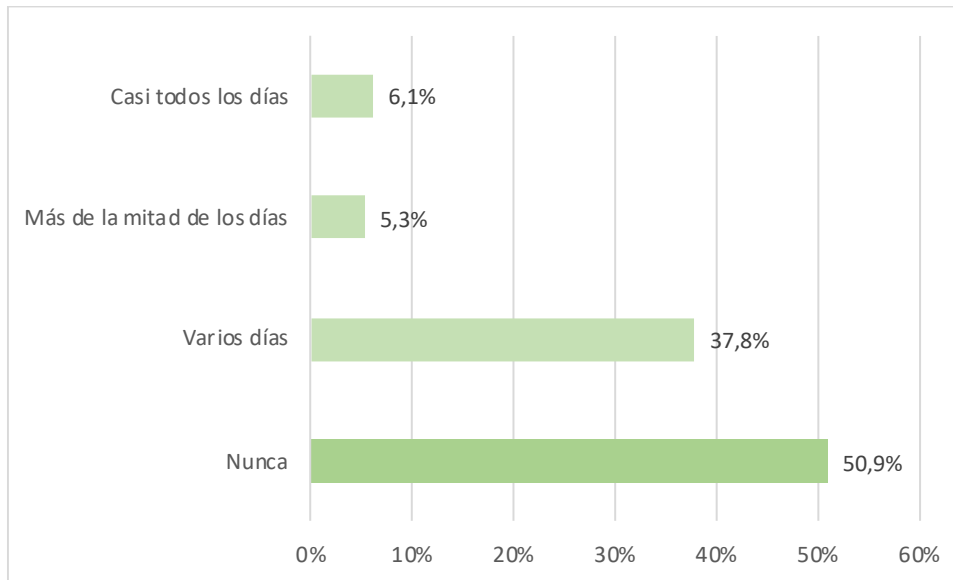


Un 47,2% de los(as) entrevistados pertenecientes al Programa Familias presenta problemas de salud mental actualmente.

Esta proporción es muy superior para las mujeres (48,4%) en comparación con los hombres (34,6%)-

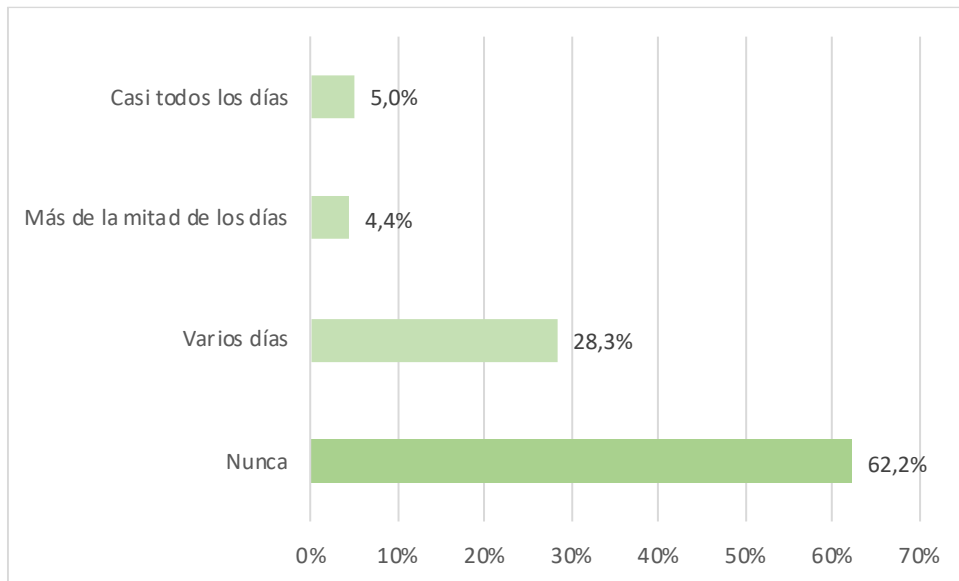
En las últimas dos semanas, ¿con qué frecuencia le han provocado molestia los siguientes problemas?

Sentirse nervioso/a, angustiado/a o muy tenso/a



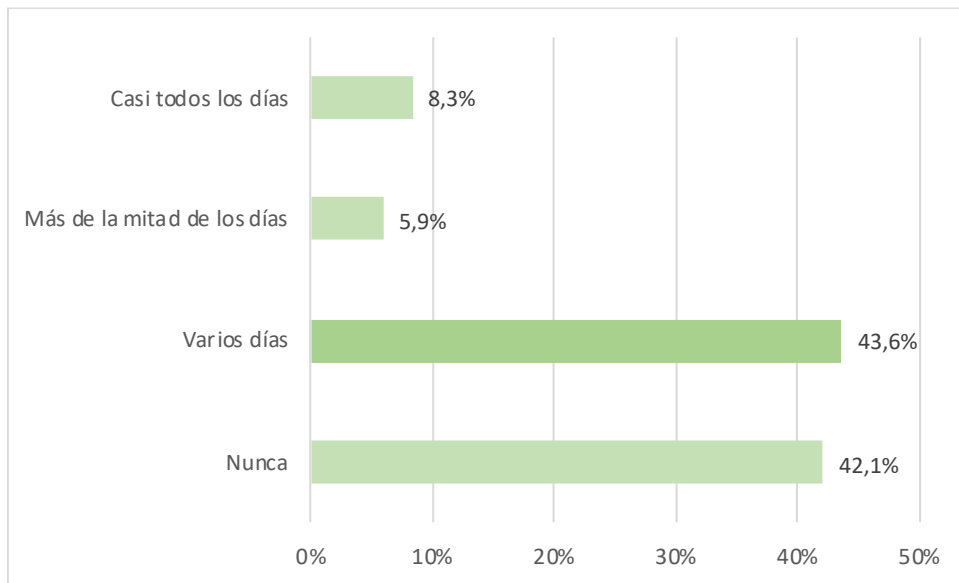
En las últimas dos semanas, ¿con qué frecuencia le han provocado molestia los siguientes problemas?

Ser incapaz de dejar de preocuparse o de controlar la preocupación.



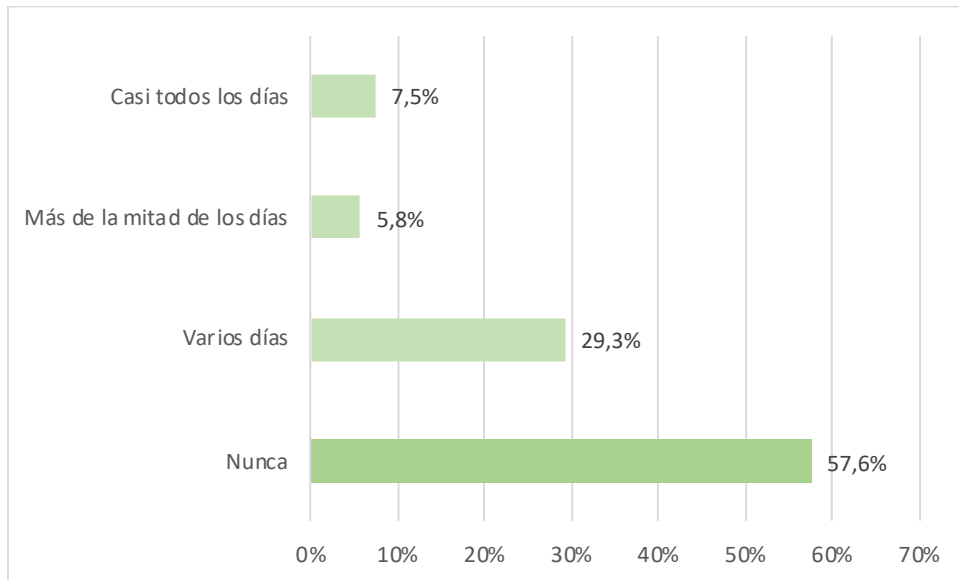
En las últimas dos semanas, ¿con qué frecuencia le han provocado molestia los siguientes problemas?

Preocuparse demasiado por diferentes cuestiones.



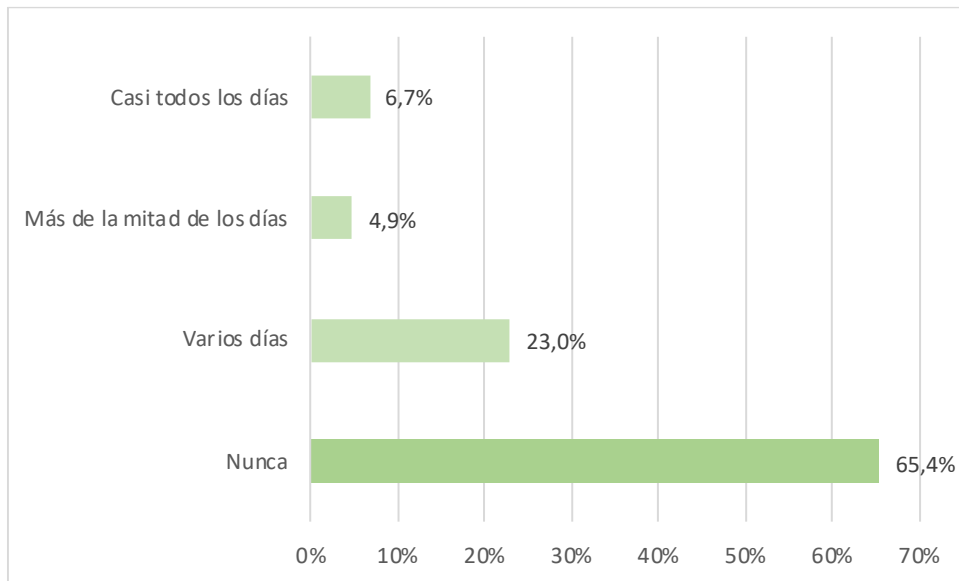
En las últimas dos semanas, ¿con qué frecuencia le han provocado molestia los siguientes problemas?

Tener problemas para relajarse



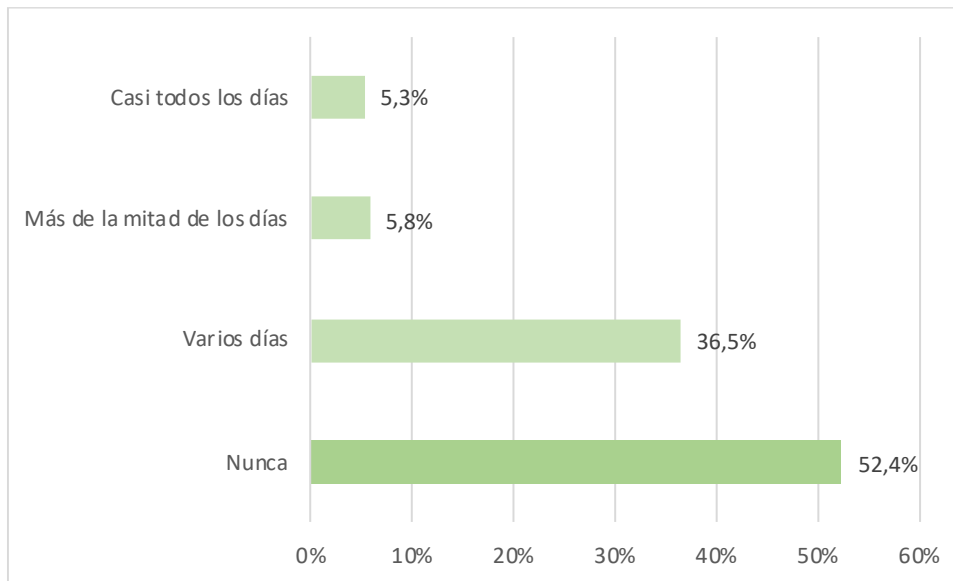
En las últimas dos semanas, ¿con qué frecuencia le han provocado molestia los siguientes problemas?

Estar tan inquieto/a que le resulta difícil permanecer sentado/a.



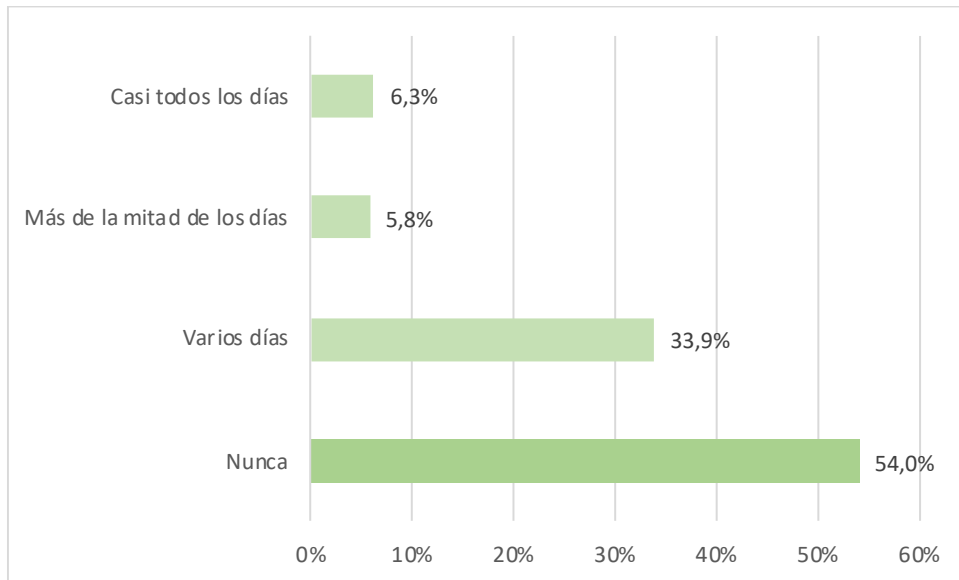
En las últimas dos semanas, ¿con qué frecuencia le han provocado molestia los siguientes problemas?

Enfadarse o irritarse con facilidad.

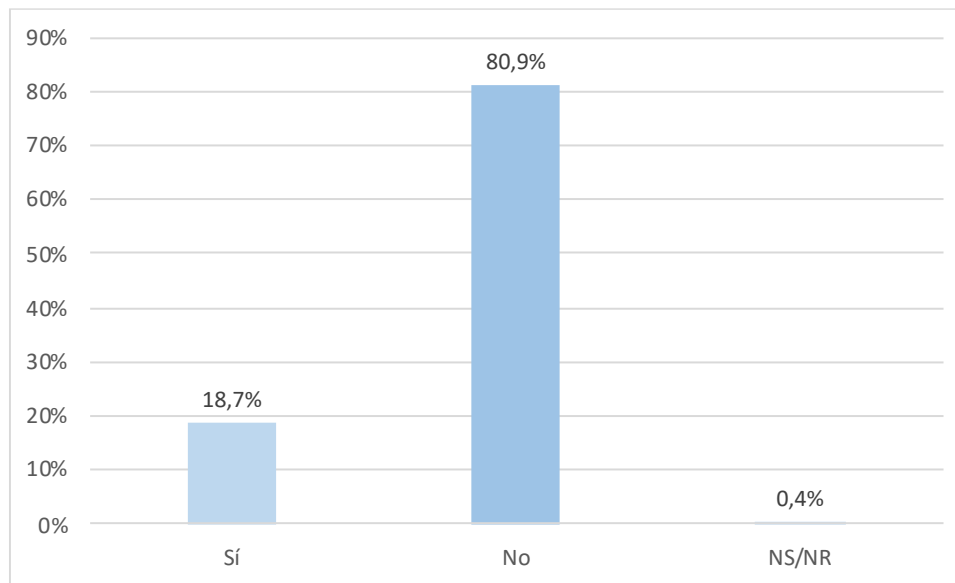


En las últimas dos semanas, ¿con qué frecuencia le han provocado molestia los siguientes problemas?

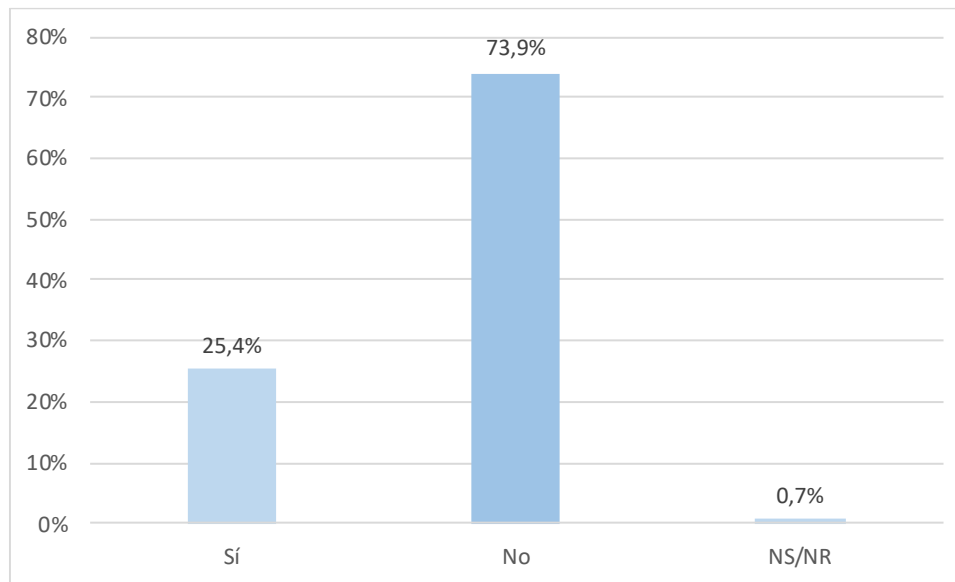
Sentir miedo de que algo terrible pueda ocurrir.



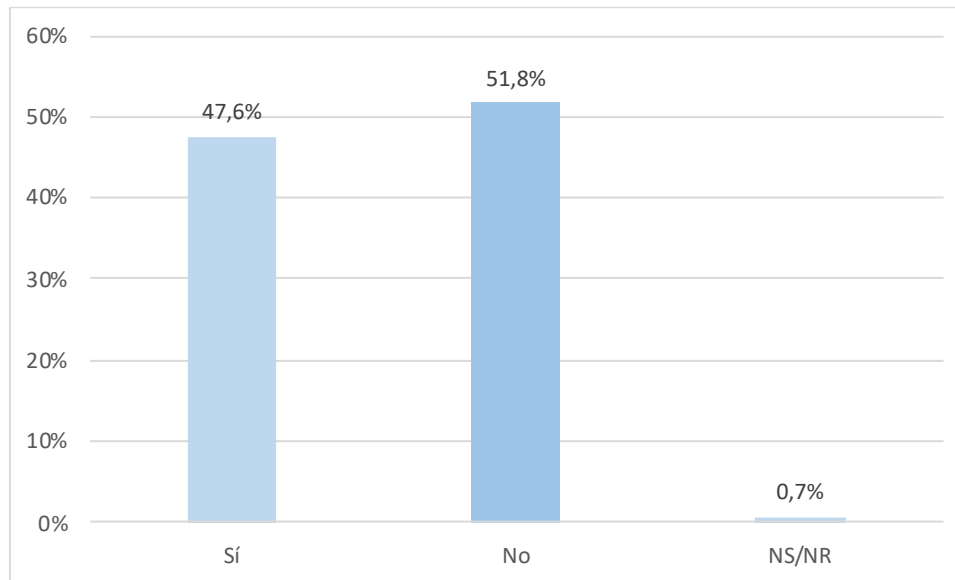
En los últimos 12 meses, ¿alguna vez usted consultó con un profesional de la salud mental por haber sentido desánimo, tristeza o aburrimiento?



¿Usted ha sido diagnosticado/a por algún profesional de la salud mental sobre algún trastorno del ánimo como depresión o ansiedad?

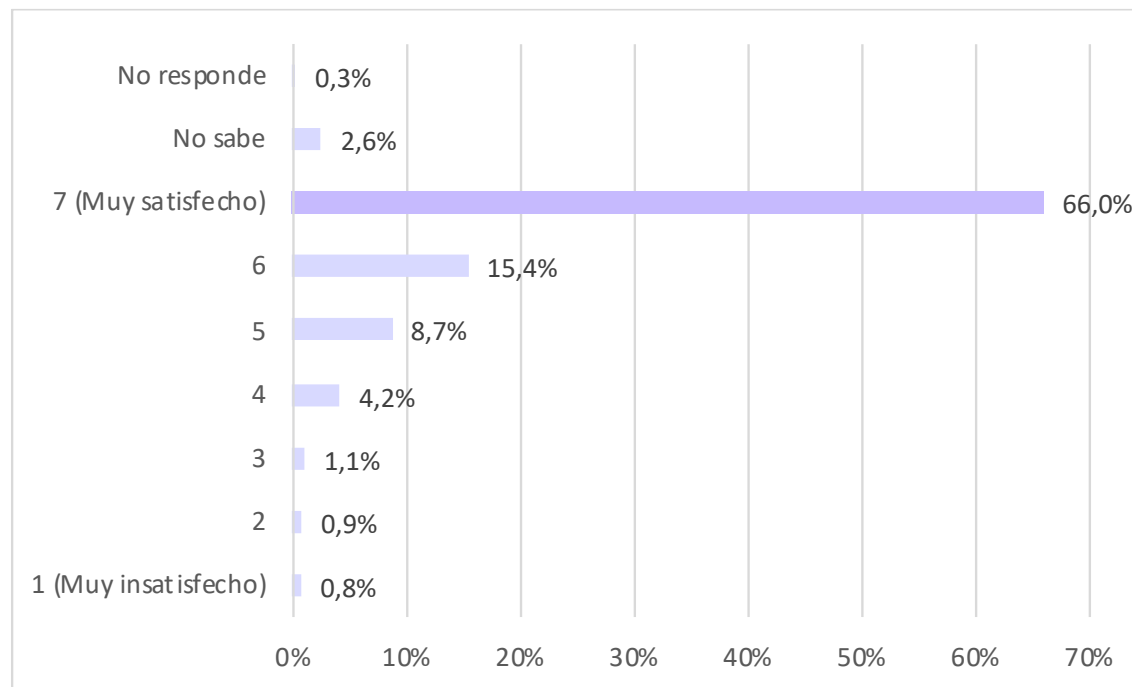


Según este diagnóstico, ¿usted ha recibido tratamiento profesional durante los últimos 12 meses?



III.7. Satisfacción con el Programa Familias

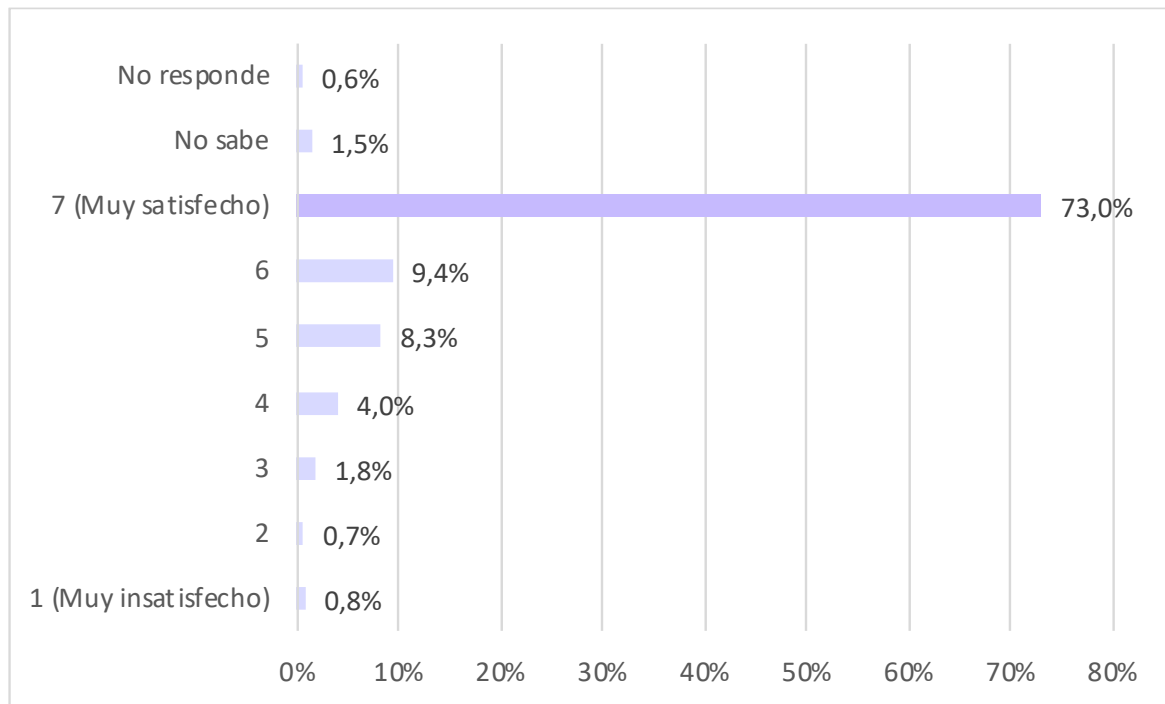
En términos generales y considerando una escala donde 1 es “Muy insatisfecho” y 7 “Muy satisfecho”. ¿Qué nota le pondría al Programa Familias de FOSIS?



Muy buena evaluación de los(as) usuarios(as) del Programa Familias de FOSIS.

Nota promedio 6,4.

Y en la misma escala donde 1 es “Muy insatisfecho” y 7 “Muy satisfecho”.
¿Qué nota le pondría a su Apoyo Familiar?



**Muy buena evaluación
de los(as)
usuarios(as) del
Programa Familias de
FOSIS a los Apoyos
Familiares.**
Nota promedio 6,5.



Centro UC
Encuestas y Estudios
Longitudinales